

Utviklingen i uføretrygd per 31. desember 2020

Notatet er skrevet av Jostein Ellingsen, jostein.ellingsen@nav.no, 12.2.2021.

Sammendrag

Per desember 2020 var det registrert 357 600 mottakere av uføretrygd¹. Det var en økning på 400 personer (0,1 %) siden utgangen av forrige kvartal. Sammenlignet med samme tidspunkt i fjor var det en økning på 5 400 personer (1,5 %).

Antall mottakere av uføretrygd som andel av befolkningen mellom 18 og 67 år, var på 10,4 prosent per desember 2020. Andelen uføre var lik som ved utgangen av forrige kvartal, men økte med 0,1 prosentpoeng sammenlignet med samme tidspunkt i 2019. Uføreandelen svingte noe i løpet av året.

I løpet av 2020 kom det om lag 29 000 nye uføretrygdede, mens 24 300 sluttet å motta uføretrygd. Det tilsvarer en netto tilgang på 4 600 uføretrygdede det siste året. I løpet av 4. kvartal var tilgangen på om lag 500 personer. Nær 80 prosent av de som slutter å motta uføretrygd går over på alderspensjon.

De fleste nye uføretrygdede har en fortid som mottaker av arbeidsavklaringspenger. Andelen som kom fra AAP var i 2020 lavere sammenlignet med de to foregående årene. Dette skyldes i all hovedsak at personer som nærmet seg slutten av AAP-perioden fikk forlenget perioden på grunn av midlertidige endringer i regelverket under koronakrisen. I løpet av 2020 kom 74 prosent av alle nye uføretrygdede fra arbeidsavklaringspenger. I 2019 var denne andelen på 78 prosent. I 2018 var andelen på 80 prosent.

Sammenlignet med samme tidspunkt i fjor var det en økning i uføreandelen i alle aldersgrupper fra 18 til 55 år, men en nedgang for de over 60 år. I løpet av det siste kvartalet var det små endringer i uføreandelen i de ulike aldersgruppene. For de mellom 18 til 29 år var andelen stabil. For de mellom 30 til 39 år var det en økning på 0,1 prosentpoeng. For de over 60 år gikk andelen ned med 0,1 prosentpoeng.

Per desember 2020 var det flest uføre i prosent av befolkningen i fylkene Agder (14,1 %), Nordland (13,8 %) og Innlandet (13,7 %), mens det var færrest i Oslo (6,2 %). Sammenlignet med samme tidspunkt i 2019, økte den aldersstandardiserte uføreandelen i alle fylker foruten Trøndelag, der andelen var stabil.

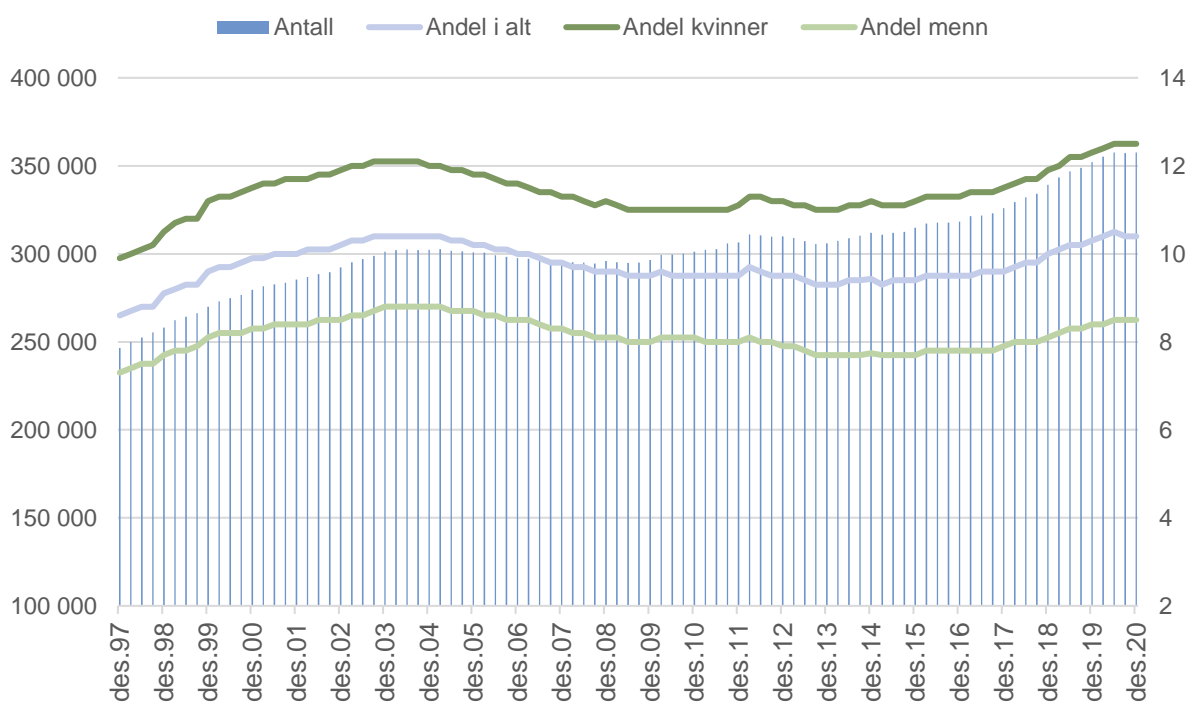
NAV forventer en vekst i antall mottakere med uføretrygd på 2,0 prosent i 2021 og anslår at vi får 364 700 mottakere av uføretrygd ved utgangen av 2021. Videre forventer vi i overkant av 378 200 mottakere av uføretrygd ved utgangen av 2022.

¹ «Uføretrygd skal sikre inntekt til personer som har fått inntektsevnen varig nedsatt med minst halvparten på grunn av varig sykdom, skade eller lyte. Uføretrygden tilsvarer 66 prosent av tidligere inntekt, dvs. gjennomsnittlig inntekt i de tre beste av de fem siste kalenderårene forut for uføretidspunktet» (Prop. 1S 2019-2020:198).

Økning i antall uføre over tid

Figur 1 viser antall personer med uføretrygd² og som andel av befolkningen i perioden 1997 - 2020. Ved utgangen av desember 2020 var det 357 600 personer som mottok uføretrygd. Det utgjorde 10,4 prosent av befolkningen i alderen 18–67 år. Andelen er lik som ved utgangen av forrige kvartal. Sammenlignet med samme tidspunkt i 2019, økte uføreandelen med 0,1 prosentpoeng. Andelen uføretrygdede kvinner var ved utgangen av desember på 12,5 prosent for kvinner og 8,5 prosent for menn. På ett år var det en økning på 0,2 prosentpoeng for kvinner, og 0,1 prosentpoeng for menn. Sammenlignet med utgangen av forrige kvartal, var uføreandelen for kvinner og menn uendret.

Figur 1. Mottakere av uføretrygd i antall (venstre) og som andel av befolkningen 18-67 år* (høyre). Kjønn. Per kvartal 31.12.1997-31.12.2020.



* Antall uføretrygdede og antall personer i befolkningen 18-67 år: Vi teller 11/12 av 18-åringene og 1/12 av 67-åringene. Dette skyldes at en person ikke kan bli uføretrygd før måneden etter fylte 18 år, og blir alderspensjonist senest måneden etter fylte 67 år. Nedre aldersgrense for uførepensjon ble hevet fra 16 til 18 år fra 1.1.1998.

Kilde: NAV

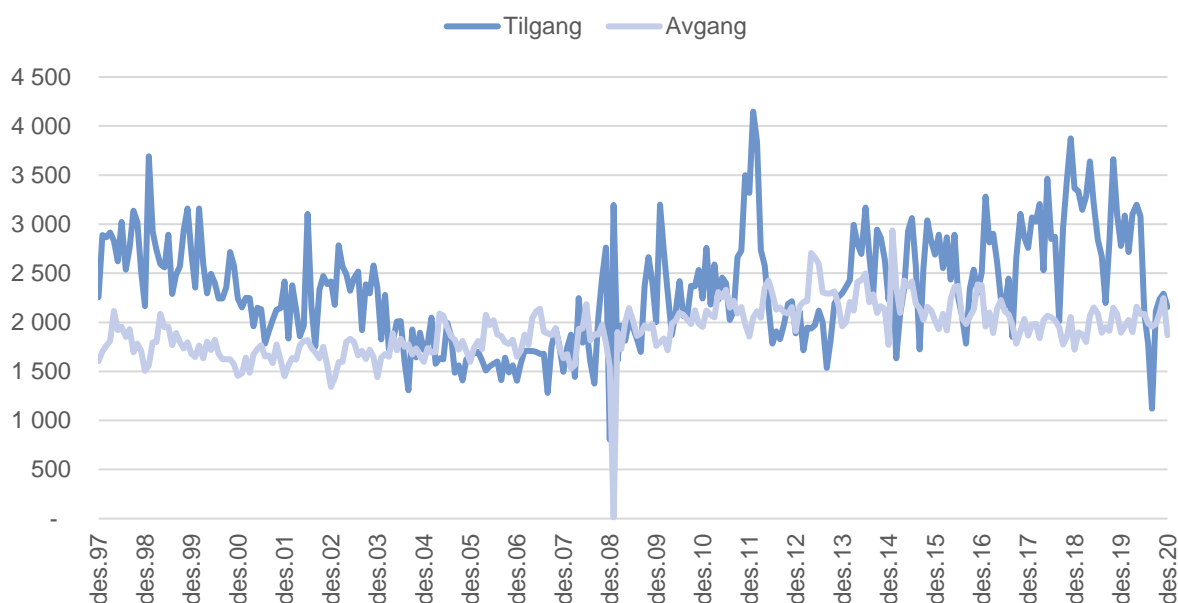
² I den offisielle statistikken over personer med uføretrygd, teller vi personer med løpende utbetaling av uføretrygd i alderen 18-67 år.

Netto økning i antall uføretrygdde i løpet 2020

Figur 2 viser den månedlige utviklingen i hvor mange som har startet og hvor mange som har sluttet å motta uføretrygd siden desember 1997³. Vi ser at den månedlige tilgangen og avgangen varierer mye over tid.

I løpet av 2020 kom det 29 000 nye uføretrygdde. Samtidig sluttet 24 300 personer å motta uføretrygd, noe som medfører en netto tilgang på 4 600 uføre i denne perioden. Dette følger den samme trenden som vi har sett de siste årene og som har medført en økning i antall uføretrygdde. Samtidig observerer vi en kraftig nedgang i tilgangen i 2020 sammenlignet med de foregående årene. I 2020 kom det nær 8 000 færre uføretrygdde enn i årene 2018 og 2019 og ga en lavere vekst i antall uføretrygdde i 2020.

Figur 2. Tilgang og avgang* av personer (18-67 år) med uføretrygd. Per måned. 1997 – 2020. Antall



* På grunn av omlegging til nytt saksbehandlingssystem og datavarehus, er tilgang/avgang rundt årsskiftet 2008-2009 mangelfull. For tilgangen bør man være klar over at det var få nye uføre i desember 2008 og svært høy tilgang i januar 2009 på grunn av denne omleggingen.

Kilde: NAV

Fra hvilke ordninger kommer de uføre?

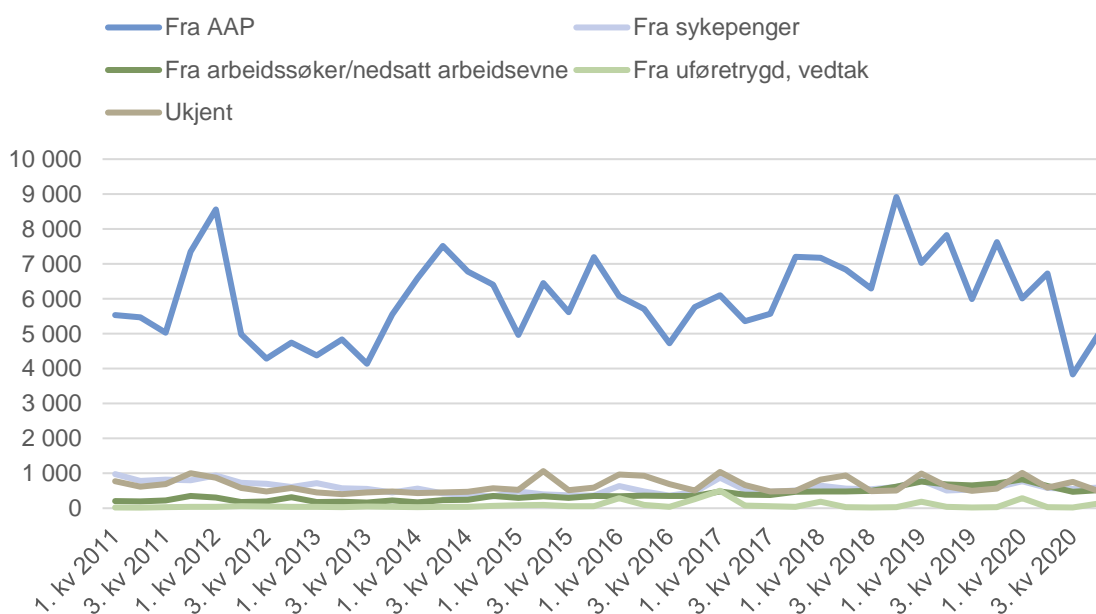
Utviklingen i uføretrygd henger sammen med utviklingen i bruk av andre helsesrelaterede ytelser, spesielt arbeidsavklaringspenger (AAP), men også utviklingen i sykepenger og personer uten særlig tilknytning til arbeidslivet (ukjent-kategorien). Hovedmålet med AAP er å avklare

³ Se vedlegg for spesielle forhold mellom tilgang og avgang

arbeidsevnen og få flere mottakere i jobb. Hvis arbeidsevnen er varig nedsatt, kan uføretrygd innvilges. Figur 3 viser den kvartalsvise utviklingen i antall nye uføretrygdede etter tidligere ytelsesstatus.

Den kvartalsvise tilgangen styres i stor grad av nye uføremottakere som kommer fra arbeidsavklaringspenger og vi ser at det er variasjoner fra kvartal til kvartal (jf. figur 3 og 21). Variasjonen skyldes hovedsakelig regelverksendringer og saksbehandlingen av AAP-saker, som slik sett får stor betydning for tilgangen til uføretrygd. I 2020 observerer vi en nedgang i tilgangen og en nedgang i antallet nye uføretrygdede med en fortid som mottaker av AAP.

Figur 3. Status forut for uføretrygd, blant nye mottakere av uføretrygd (18-67 år). Per kvartal. 2011 – 2020. Antall



Kilde: NAV

I løpet av 4. kvartal 2020 var andelen av de nye uføretrygdede som kom fra AAP på 74,2 prosent. Sammenlignet med samme kvartal i 2019, var det en nedgang på 5,8 prosentpoeng. Nedgangen i andelen fra AAP skyldes i all hovedsak at personer som nærmet seg slutten av AAP-perioden fikk forlenget ytelsen og at disse etter hvert har fått lengre varighet (Grønlien 2020).

Mot slutten av 2011, starten av 2012 og våren/sommeren 2014 og høsten 2015 var det spesielt høy tilgang til uføretrygd. Disse toppene kan i stor grad knyttes til avklaringen av de som i 2010 ble overført fra tidligere ordninger (attføringspenger, rehabiliteringspenger, tidsbegrenset

uførestønad) til AAP, og hvor mange personer som etter hvert fikk innvilget uføretrygd (Kann og Kristoffersen 2013). Antallet som gikk fra AAP til uføretrygd var høyt også i 2017 og i 2018.

I 2010 ble 162 300 personer overført til arbeidsavklaringspenger fra de tre ordningene som AAP erstattet (Lande 2014). Det ble i den forbindelse innført overgangsregler. Avklaring og behandling av disse sakene inngikk i det løpende arbeidet ved NAV-kontor og forvaltningsenheter i NAV. Høsten 2011 skilte seg likevel ut fordi det var særlig mange overgangsvedtak fra tidsbegrenset uførestønad som ville løpe ut i desember 2011.

Gjennomgangen av sakene medførte at mange ble vurdert å ha varig nedsatt arbeidsevne, noe som igjen medførte særlig mange nye uføre i 4. kvartal 2011 og 1. kvartal 2012. 45 000 av de som ble overført fra de tidligere ordningene mottok fortsatt ytelsen våren 2014, og passerte dermed fire år med arbeidsavklaringspenger. Mange av disse fikk i 2014 og 2015 innvilget uføretrygd (Sørby og Ytteborg 2015). Noen av disse fikk innvilget ett års utsettelse fordi NAV ønsket å prøve ut arbeidsevnen ytterligere, men for mange lyktes ikke dette og disse personene fikk innvilget uføretrygd i 2016.

Utviklingen i 2020

Tabell 1 gir en oversikt over hvilken status de nye mottakerne av uføretrygd i løpet av 2020 hadde i NAVs registre to måneder forut for innvilgelse av uføretrygd⁴. 73,7 prosent av de nye uføretrygdede hadde en periode som AAP-mottaker før de fikk innvilget uføretrygd.⁵

Tabell 1. Nye uføretrygdede (18-67 år) og registerstatus to måneder forut for uføretrygd. 2020. Prosent

	N=	I alt	18-24	25-29	30-39	40-49	50-59	60-64	65-66
Sykepenger	2 459	8,5	0,6	1,7	2,5	4,8	9,5	19,4	23,5
AAP	21 357	73,7	51,0	80,6	82,2	79,5	76,1	66,6	48,6
Arbeidssøker / Nedsatt arbeidsevne	2 022	7,0	10,9	13,4	9,8	7,7	5,1	4,0	2,8
Uføretrygd, vedtak	581	2,0	-	-	1,5	2,5	2,2	2,0	3,9
Uoppgitt	2 556	8,8	37,3	3,2	4,0	5,5	7,0	8,0	21,2
I alt, prosent		100,0	99,8	98,9	100,0	100,0	100,0	100,0	100,0
I alt, antall	28 975		1 977	1 668	4 265	6 207	9 157	4 556	1 145

Kilde: NAV⁶

⁴ Se vedlegg for forklaring

⁵ Disse tallene sier imidlertid ikke noe om hvor lenge de har mottatt AAP.

⁶ Se Statistikknotatet for desember 2019 for tilsvarende tabell

For de yngste (18-24 år) kan den lave andelen som kom fra AAP (51 %) skyldes overrepresentasjon av personer med alvorlige funksjonsnedsettelse og andre alvorlige sykdommer. Vi ser at det er mindre vanlig for yngre mottakere i alderen 18-29 år med overgang fra sykepengene (0,6 og 1,7 %), da de fleste unge har liten tilknytning til arbeidslivet, og har dermed ikke rett til sykepenge.

For mange av de yngste nye uføretrygdete er helseproblemene antagelig så alvorlige at arbeidsavklaring er lite aktuelt. Vi ser at 37,3 prosent kom fra statusen «uoppgitt»⁷. Vi ser også at andelen med overgang fra AAP avtar etter fylte 39 år, men at andelen som kommer rett fra sykepenge øker med alderen. Samlet sett kom 8,5 prosent av de nye uføretrygdete rett fra sykepenge. For de to eldste aldersgruppene vil det være flere som ikke blir vurdert som aktuelle for å gå inn i et arbeidsavklaringsløp, som regel som følge av alvorlighetsgraden av sykdommen (19,4 og 23,5 %). I den eldste aldersgruppen er det også mange nye uføre som kommer fra «uoppgitt» (21,2 %).

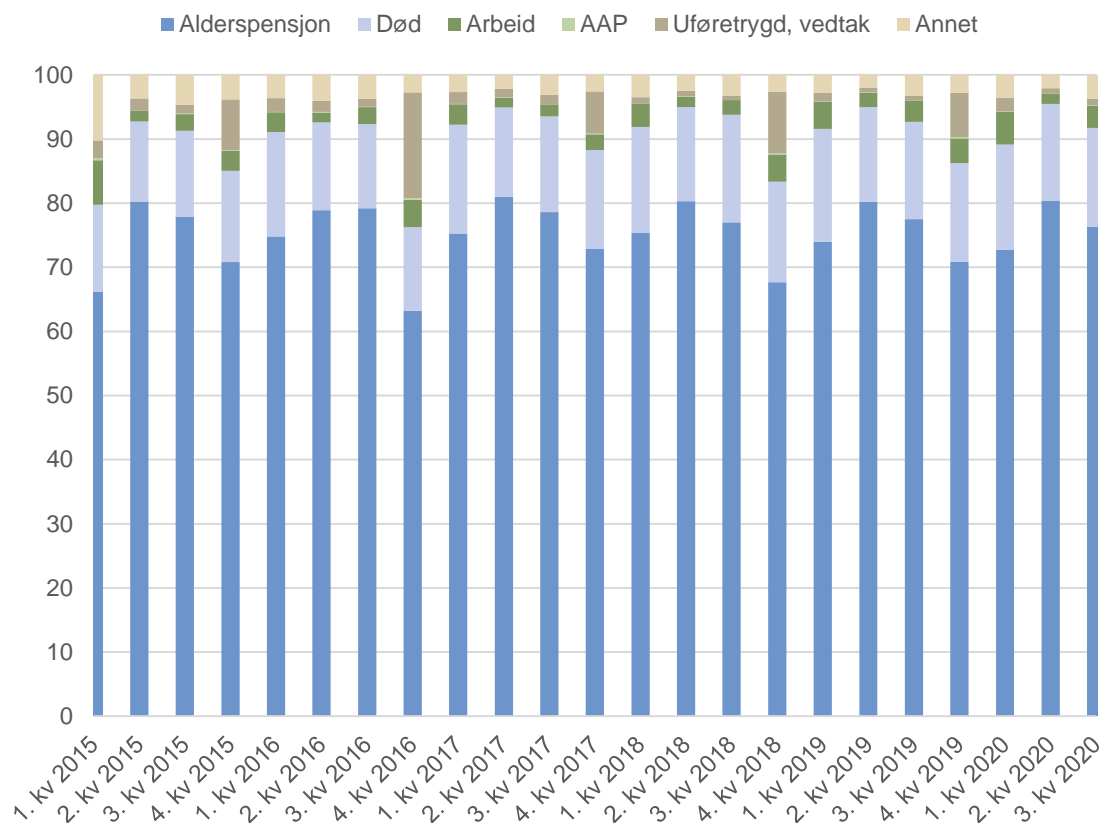
2 prosent av de nye uføretrygdete i 2020 har gått inn og ut av uføreordningen som følge av for høye inntekter på grunn av arbeidstilknytning (uføretrygd, vedtak). Det vil si at de ikke har mottatt en utbetaling av uføretrygd for en kortere periode.

⁷ Uoppgitt er personer vi ikke finner i våre registre, det kan være fordi de er privat forsørget, under utdanning, hjemmeverende eller har arbeidet som selvstendig næringsdrivende.

Avgangsårsaker – hva skjer etter avgang fra uføretrygd?

De fleste som avslutter uføretrygden har overgang til alderspensjon eller dør, og disse to faktorene er relativt stabile over tid. Alderssammensetningen i befolkningen og blant de uføre er forhold som vil kunne påvirke dette.

Figur 4. Avgang fra uføretrygd og status 2 måneder etter*. Per kvartal. 2015 – 2020. Prosent



* Vi antar at registreringer av opplysninger og presisjonen av statistikkopplysninger i AA-registeret, samt måletidspunktet på to måneder etter avgang, trolig ikke fanger opp alle uføretrygdede med et arbeidsforhold.

Kilde: NAV

Blant de som sluttet å motta uføretrygd i løpet av 3. kvartal 2020, gikk 76,3 prosent over til alderspensjon, 1,2 prosentpoeng lavere enn samme kvartal i 2019. Avgangen til alderspensjon henger blant annet sammen med størrelsen på alderskullene, men også dødeligheten. Overgangen til alderspensjon har normalt sett vært høyest i 2. kvartal, da det er flest fødsler på våren og tidlig sommer (se ssb.no/befolkning). 15,4 prosent av de som avsluttet uføretrygd i 3. kvartal 2020 døde⁸, 0,2 prosentpoeng lavere enn samme kvartal i 2019.

⁸ Andelen av uføreavgangen som skyldes død varierer ganske mye etter alder: Andelen er høy for de yngste. Den faller fram mot slutten av 30-årene, for så å stige jevnt fram mot 67 år.

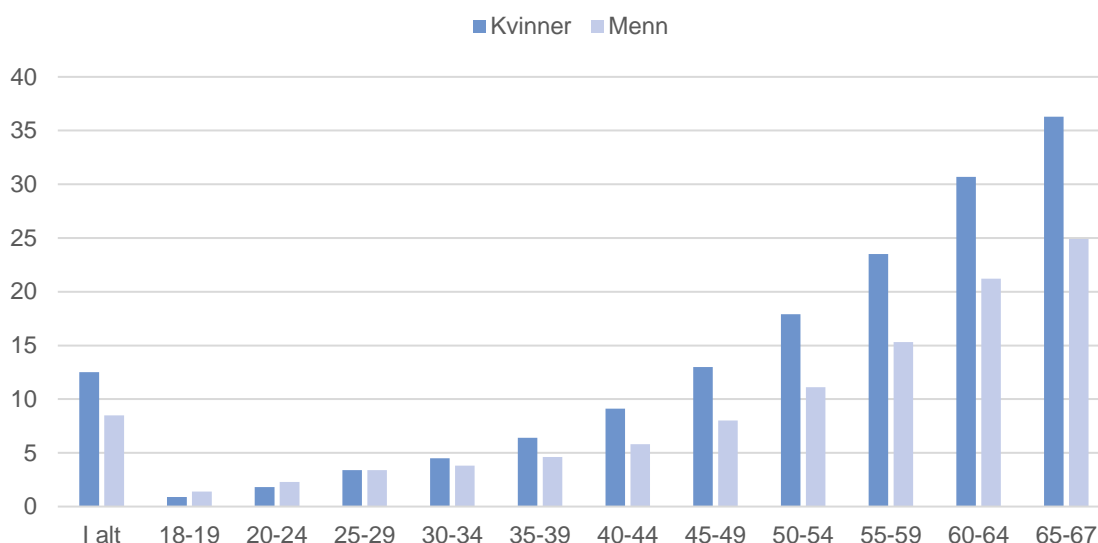
Det er også noen som har avgang fra uføretrygd som følge av for høye inntekter ved siden av uføretrygden. Disse personene havner i statusen «uføretrygd, vedtak». De har altså rett til uføretrygd, men ingen utbetaling av uføretrygd. Siden uføretrygd beregnes som en «årsytelse» ser vi at det er flere som faller ut av «ytelsestillingen» mot slutten av året og avgangen til uføretrygd ser derfor ut til å være høyest da. I 3. kvartal 2020 var denne andelen på 1,0 prosent, opp 0,2 prosentpoeng sammenlignet med samme kvartal i 2019.

Overgangen til jobb varierer også over tid. Avgangen til jobb var på 3,4 prosent i 3. kvartal 2020. Det var en økning på 0,1 prosentpoeng sammenlignet med samme kvartal året før. Overgangen til jobb for personer med uføretrygd henger sammen med forholdene på arbeidsmarkedet og helsen til den uføretrygdede.

Flere uføretrygdede kvinner enn menn

Figur 5 viser at det er flere kvinner enn menn som mottar uføretrygd. Vi ser også at uføretilbøyeligheten øker kraftig med økende alder. Til sammenligning kjenner vi igjen dette bildet fra de andre helserelaterte ytelsene sykepenger og arbeidsavklaringspenger, der vi også ser at det er flere kvinnelige enn mannlige mottakere, samt flere eldre enn yngre mottakere (Kalstø og Kann 2018).

Figur 5. Uføre som andel av befolkningen etter kjønn og alder (18-67 år) per 31.12.2020. Prosent



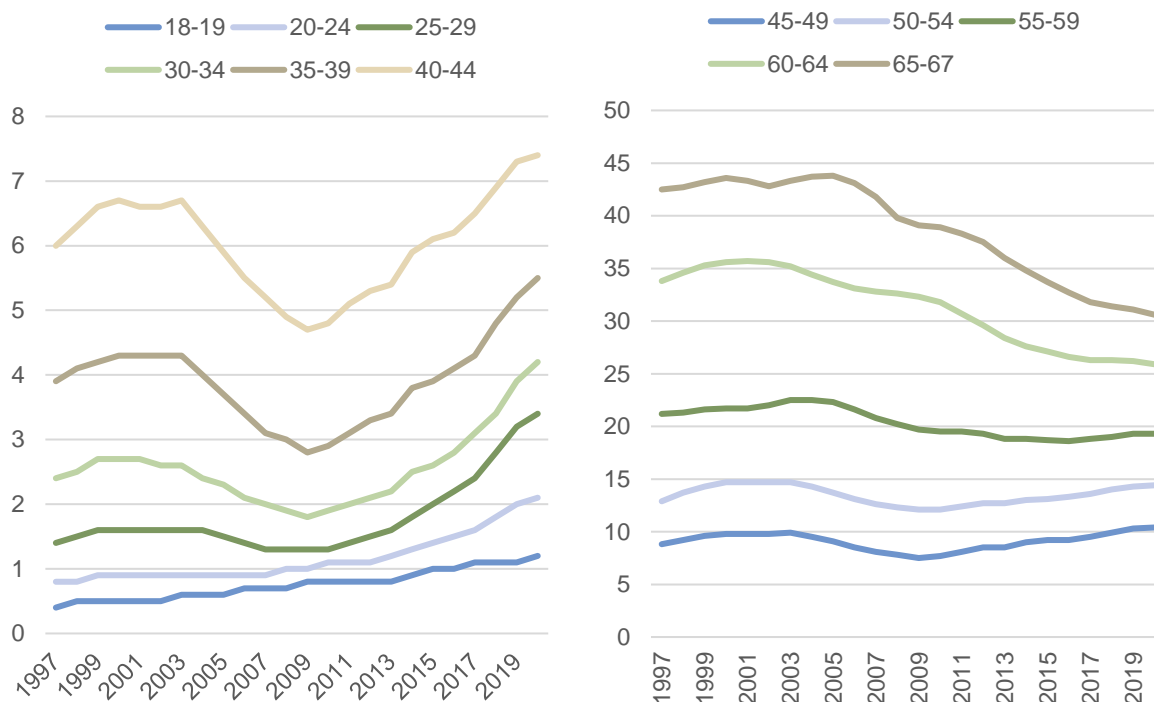
Kilde: NAV

Andelen uføretrygdde kvinner i befolkningen var på 12,5 prosent (208 700 kvinner), mens tilsvarende andel for menn var 8,5 (148 900 menn). Over tid har uføreandelen økt mer for kvinner enn for menn (jf. figur 1). Andelen uføre kvinner har i 2020 vært på sitt høyeste og som andel av befolkningen var det per desember 2020 flere uføretrygdde kvinner enn menn i alle aldersgrupper over 30 år. Uføreandelen er lik for kvinner og menn for aldersgruppen 25-29 år.

Flere yngre og færre eldre uføremottakere over tid

Uføreandelen var per desember 2020 på 10,4 prosent og økte med 0,1 prosentpoeng sammenlignet med samme tidspunkt i 2019. Andelen var lik som ved utgangen av forrige kvartal i 2020, men 0,1 prosentpoeng lavere enn sammenlignet med utgangen av juni 2020.

Figur 6. Uføre etter alder som andel av befolkningen (18-67 år). Per 31.12.1997 – 31.12.2020*



*Befolkningen 18-67 år: Vi teller 11/12 av 18-åringene og 1/12 av 67-åringene. Dette skyldes at en person ikke kan bli uføretrygdet før måneden etter fylte 18 år, og blir alderspensjonist senest måneden etter fylte 67 år. Nedre aldersgrense for uførepensjon ble hevet fra 16 til 18 år fra 1.januar 1998.

Kilde: NAV

Sammenlignet med for ett år siden økte uføreandelen for alle aldersgrupper mellom 18 og 59 år, men gikk ned for de over 60 år. Andelen økte mest for 30-39-åringene med 0,3 prosentpoeng. For de to eldste aldersgruppene gikk andelen ned med 0,3 og 0,5 prosentpoeng.

Siden 1997 har uføreandelen økt med 1,8 prosentpoeng. Andelen har gått ned for aldersgruppene over 55 år, parallelt med at andelen uføre i alderen 18-54 år har økt. Nedgangen for aldersgruppene over 55 år har bidratt til at uføreandelen i alt har holdt seg forholdsvis stabil over tid⁹. Utviklingen i uføreandelen over tid er også påvirket av perioden med tidsbegrenset uførestønning (2004–2010) og deretter innføringen av arbeidsavklaringspenger 1. mars 2010.

Det er en langsiktig trend at andelen uføretrygdde har utviklet seg forskjellig etter alder. For de eldste startet nedgangen på midten av 2000-tallet, men for de aller yngste har det vært en mer langsom vekst, og det er særlig økningen for 18-19-åringene som driver veksten for de

⁹ Denne utviklingen reflekteres også i tilgangstallene, ved spesielt høye rater for de yngste og en fallende tendens for de eldste uføremottakerne (se vedlegg, figur 23).

under 30 år (Bragstad 2018). For aldersgruppa 25 til 55 år ser vi at utviklingen særlig er påvirket av ordningen med tidsbegrenset uførestønad og deretter innføringen av arbeidsavklaringspenger. Andelen falt i perioden 2004–2010, for så å øke igjen, og det siste året har altså andelen økt ganske mye.

I et lengre tidsperspektiv har uføreandelen gått ned for de eldre. Jacobsen (2018) viser at lavlønte, i større utstrekning enn høytlønte, blir uføretrygdet og at pensjonsreformen/AFP-reformen i privat sektor i 2011 ikke førte til flere uføretrygdede. Nedgangen i andelen med uføretrygd etter fylte 62 år har trolig sammenheng med underliggende trender som bedre helse, høyere utdanningsnivå, bedre fysisk arbeidsmiljø og mer positive holdninger til seniorer i arbeidslivet. Samtidig er det etter pensjonsreformen flere som har fått muligheten til å ta ut alderspensjon fra 62 år og det kan ha bidratt til nedgangen i uføreandelen.

Andre forhold som kan ha bidratt til en nedgang i uføreandelen for de eldste, kan være økt sysselsetting blant de eldre over tid. Ifølge Haga og Lien (2017) har sysselsettingen økt særlig mye for aldersgruppa 62-66 år i perioden fra 2009 til 2016 som følge av pensjonsreformen.

Jacobsen (2014, 2018) har også sett på hvilken innvirkning pensjonsreformen har hatt på bruken av helserelaterte ytelser, deriblant uføretrygd. Økonomisk vil det for den enkelte bruker ofte lønne seg å motta uføretrygd, men pensjonsreformen kan ha medført at noen personer som er mellom 62-67 år og har dårlig helse likevel ikke velger å søke om uføretrygd. Årsaken til dette kan være at de heller velger å ta ut alderspensjon, fordi «man slipper en omfattende søknadsprosess for å dokumentere tap av arbeidsevne, og der man på forhånd ikke kan være sikker på utfallet» (Jacobsen 2014:67).

Endringer i trygdeordningene påvirker utviklingen

Antall personer med uføretrygd økte kraftig fram til innføringen av tidsbegrenset uførestønad (TU) i 2004, for så å avta fram til og med første halvår 2010, da arbeidsavklaringspenger ble innført. Etter det har det vært en økning i antall uføretrygdede, og da spesielt de siste årene. Under TU-perioden og fram til AAP, gikk uføreandelen ned, men etter innføringen av AAP og fram til i dag har andelen økt. Siden 1997 og frem til i dag har antall uføretrygdede i prosent av befolkningen (18-67 år) økt med 1,8 prosentpoeng. Siden utgangen av 2004 er andelen lik som i dag.

Det var over 70 000 personer som mottok tidsbegrenset uførestønad minst én måned fra ordningen ble innført i 2004 til den ble avviklet i 2010 (65 % av mottakerne var kvinner). En

svært høy andel av disse fikk innvilget uføretrygd i etterkant, og per desember 2020 har 72 prosent uføretrygd, 7 prosent er døde og 14 prosent mottar alderspensjon. Om lag 90 prosent av alle tidligere TU-mottakere har mottatt eller mottar uføretrygd i ettertid. Det ser ut til at det var uføretrygdede mellom 20 til 59 år som var mest påvirket av ordningen med tidsbegrenset uførestønad (jf. figur 6 og 23)¹⁰. Andelen uføretrygdede i denne aldersgruppen falt i perioden 2004 – 2010, for så å øke igjen etter dette. Tidspunktet for uføretrygd ble dermed utsatt med nær 6 år.

Økt uføreandel blant 18-29-åringene

Vi definerer unge uføretrygdede som mottakere av uføretrygd i alderen 18 til 29 år. Ved utgangen av desember 2020 var det om lag 20 900 personer i denne aldersgruppen. På ett år har det blitt 800 flere unge uføretrygdede. Det utgjør en vekst på 4,0 prosent.

Tabell 2. Unge uføre som andel av befolkningen (18-29 år). Per 31.12.2011 – 31.12.2020. Prosent

	I alt	18-19 år	20-24 år	25-29 år
2011	1,2	0,8	1,1	1,4
2012	1,3	0,8	1,1	1,5
2013	1,3	0,8	1,2	1,6
2014	1,4	0,9	1,3	1,8
2015	1,6	1,0	1,4	2,0
2016	1,7	1,0	1,5	2,2
2017	1,9	1,1	1,6	2,4
2018	2,1	1,1	1,8	2,8
2019	2,4	1,1	2,0	3,2
2020	2,5	1,2	2,1	3,4

*Befolkningsnevneren: Vi teller 11/12 av 18-åringene, da man kan få uføretrygd måneden etter man fyller 18 år.
Kilde: NAV

Andelen unge uføre i prosent av befolkningen i samme aldersgruppe var på 2,5 prosent per desember 2020 (2,4 prosent blant kvinner og 2,7 prosent blant menn)¹¹, og andelen unge uføretrygdede har i løpet av 2020 holdt seg på et historisk høyt nivå. Andelen ved utgangen av året var den samme som ved utgangen av 3. kvartal, men på ett år har den økt med 0,1 prosentpoeng. Sammenligner vi med for 10 år siden, har andelen unge uføre økt med 1,3 prosentpoeng (11 600 personer). Av de unge, er det uføretrygdede i aldersgruppen 25-29 år som har økt mest det siste året (0,2 prosentpoeng).

¹⁰ Se også Bragstad (2018) som viser hvordan sammenslåingen av tidligere trygdeordninger har påvirket utviklingen i antall unge uføremottakere 18-29 år.

¹¹ Dette utgjorde 9 500 uføretrygdede kvinner og 11 300 uføretrygdede menn.

Den sterke veksten i andelen unge uføre skyldes en kombinasjon av endringer i regelverk, helse og demografi siden begynnelsen av 1990-tallet (Bragstad 2018). Bragstad trekker særlig fram to faktorer som forklarer veksten til unge uføremottakere: «Den viktigste faktoren bak denne veksten er en stadig økende uføretrygding av 18-åringer, noe som ser ut til å skyldes flere barn og unge med psykiske lidelser» (s. 69). I tillegg til psykisk utviklingshemming, er medfødte misdannelser og kromosomavvik viktigste medisinske årsaker til at uføretrygd innvilges før fylte 20 år, og en stor del av veksten har funnet sted innenfor disse diagnosegruppene. Brage og Thune (2015) påpeker at siden midten av 1990-tallet har det imidlertid vært en spesielt sterk vekst blant de aller yngste som er uføretrygdet med andre psykiske lidelser innen autismspekteret.

Den andre viktige faktoren bak den observerte veksten i unge uføretrygdete er knyttet til innføringen av Tidsbegrenset uføretrygd i 2004 og dens utsettelse av tidspunktet for innvilgelsen av uføretrygd (Bragstad 2018).

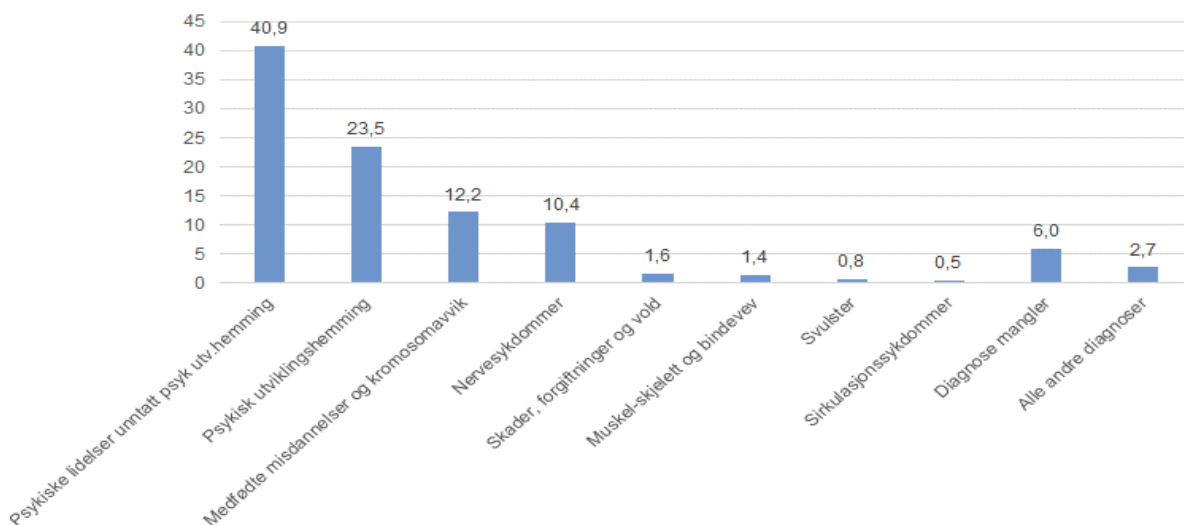
Diagnosefordelingen til unge uføretrygdete

Diagnosefordelingen (per juni 2016) blant unge uføretrygdete viser at det var flest unge uføre med psykiske lidelser og atferdsforstyrrelser¹² (64,4 prosent), medfødte misdannelser og kromosomavvik (12,2 prosent) og sykdommer i nervesystemet (10,4 prosent). Videre var de mest brukte enkeltdiagnosene blant unge med uføretrygd «gjennomgripende utviklingsforstyrrelser», det vil si i hovedsak autisme og Aspergers syndrom (14,5 %). I denne figuren har vi skilt ut psykisk utviklingshemming fra psykiske lidelser og vi ser at gruppen utgjør 23,5 prosent.

Ulike former for utviklingshemming er også ofte angitt, både lett utviklingshemming (11,8 %) og psykisk utviklingshemming uten nærmere angivelse (7,1 %). Autismen og Aspergers syndrom tilhører hovedgruppen psykiske lidelser og atferdsforstyrrelser, undergruppe nevroser og atferdsforstyrrelser. Utviklingshemming er en undergruppe av psykiske lidelser og atferdsforstyrrelser (Ellingsen 2020).

¹² De mest brukte enkeltdiagnosene under betegnelsen psykiske lidelser og atferdsforstyrrelser er schizofreni, personlighets- og atferdsforstyrrelser, psykisk utviklingshemming og andre utviklingsforstyrrelser (jf. kapittel 5 i ICD-10).

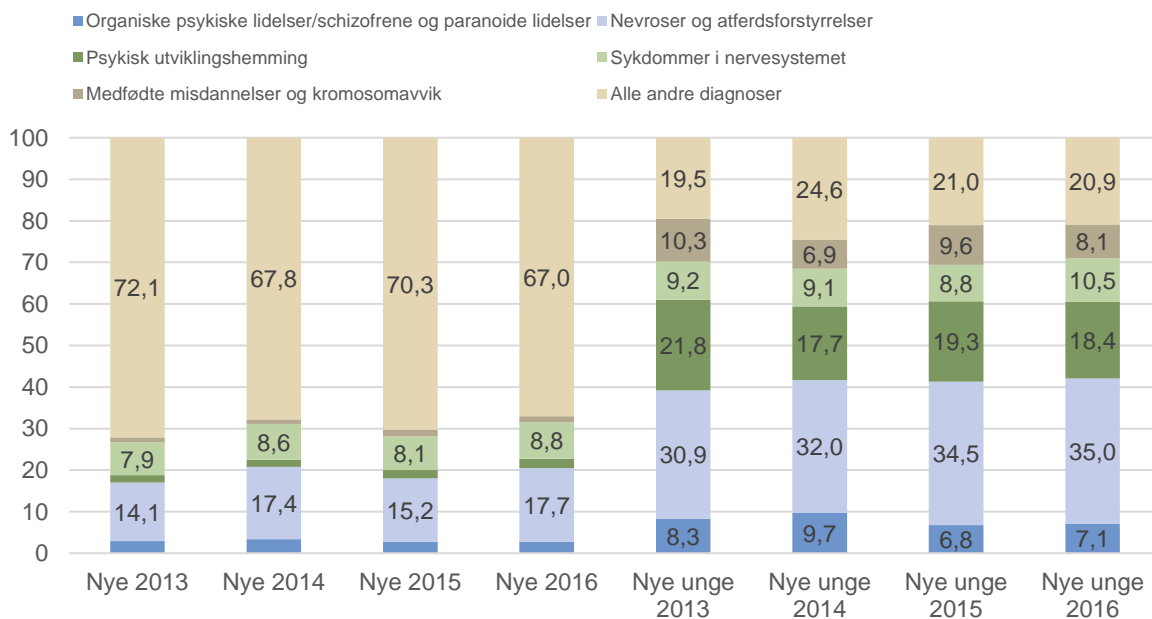
Figur 7. Antall mottakere av uføretrygd (18-29 år). Utvalgte diagnosegrupper. Prosent. 30.6.2016



Kilde. NAV

Figur 8 sammenligner diagnosefordelingen for alle nye uføretrygdde (venstre i figuren) 2013-2016 med nye unge uføretrygdde (høyre i figuren) i samme periode. Vi ser at unge uføretrygdde har en annen diagnosefordeling, der det for de nye unge uføretrygdde er nevroser og atferdsforstyrrelser som dominerer. Deretter psykisk utviklingshemming.

Figur 8. Antall nye mottakere av uføretrygd sammenlignet med nye unge uføretrygdde (18-29 år). Utvalgte diagnosegrupper. Prosent. 2013 – 30.6.2016.

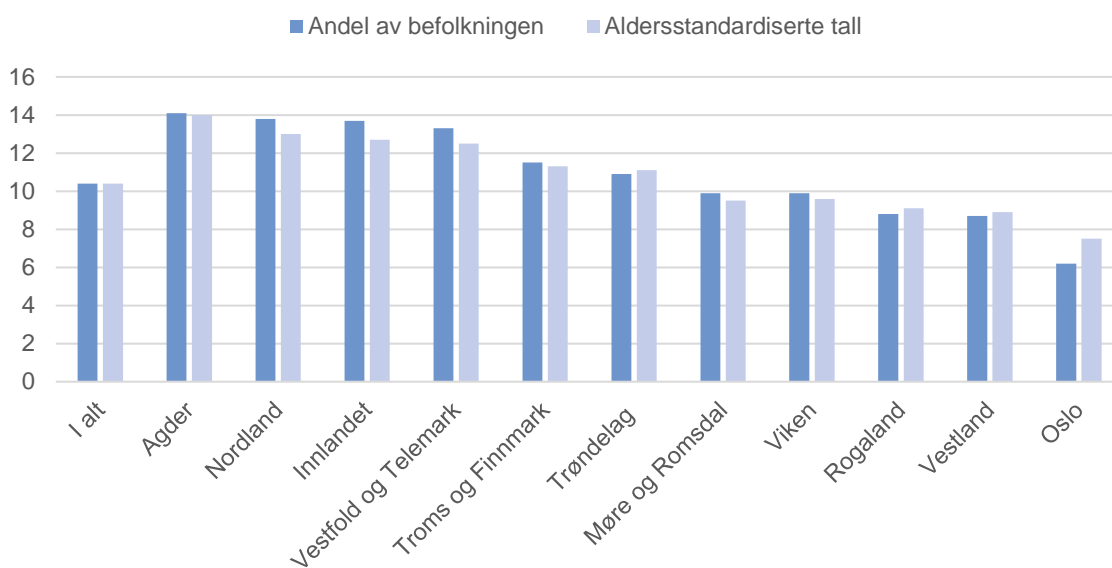


Kilde. NAV

Fylkesvise forskjeller i uføretrygd

I figur 9 viser vi antall uføre i prosent av befolkningen etter fylke, samt hvilken uføreandel fylket ville hatt dersom befolkningen i fylket hadde samme aldersfordeling som landsgjennomsnittet (aldersstandardiserte tall¹³) per desember 2020. Det var flest uføre i prosent av befolkningen i fylkene Agder (14,1 %), Nordland (13,8 %) og Innlandet (13,7 %), mens det var færrest i Oslo (6,2 %).

Figur 9. Andelen uføre (18-67 år) i fylket per 31.12.2020. Andel og aldersstandardisert andel. Synkende sortert etter andelen i fylket. Prosent



Kilde: NAV

De aldersstandardiserte tallene viser at forholdet mellom fylker endres noe når det korrigeres for alderssammensetningen i fylket. Blant annet ser vi at Oslo fikk en høyere uføreandel etter aldersstandardisering (1,3 prosentpoeng). Spesielt fylkene Innlandet og Vestfold og Telemark fikk en lavere uføreandel (-1,0 og -0,8 prosentpoeng). Dette skyldes i hovedsak at Oslo har en yngre befolkning, mens en del fylker med høy uføreandel har en tilsvarende eldre befolkning. Likevel gjenstår det altså betydelige fylkesvise forskjeller også når det korrigeres for alder.

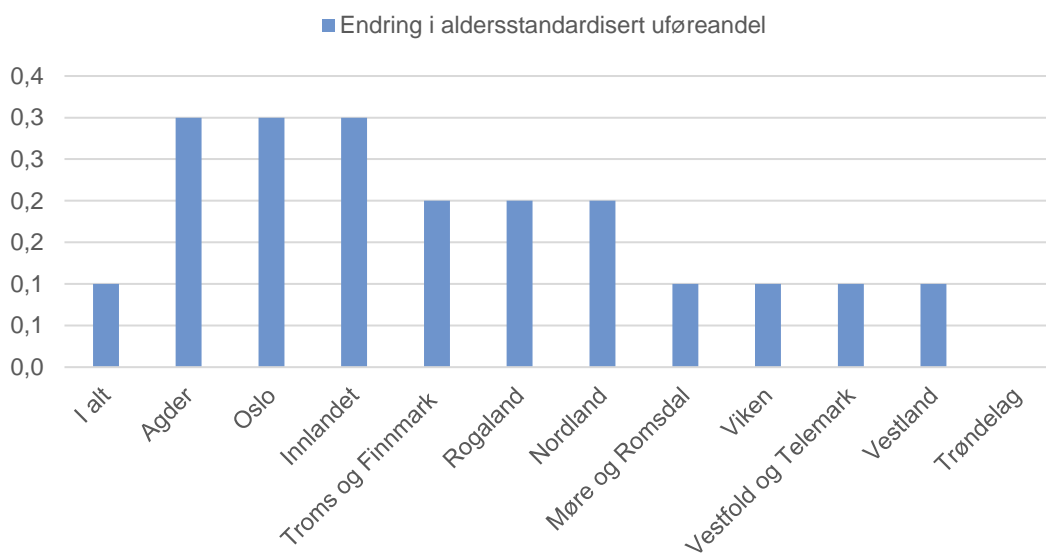
Det er flere grunner til at andelen uføretrygdene varierer geografisk. Studier har funnet positive sammenhenger mellom arbeidsledighetsnivå og overgangen til uføretrygd (bl.a. Bragstad og Hauge 2007, 2008), og tilgangen på egnet arbeid vil variere ganske sterkt mellom ulike regioner. Det er rimelig å tenke seg at et mer fleksibelt arbeidsmarked i hovedstadsregionen er

¹³ Det er den direkte metode for aldersstandardisering som benyttes etter 1-årig alder, og viser fordelingen (andelen) i det enkelte fylke om aldersfordelingen var som for landet. Figuren viser da en høyere eller lavere (evt. uendret) andel enn tallserien med «Andel av befolkningen». Se vedlegg for mer om aldersstandardisering.

med på å trekke uføreandelen ned. Det kan også tenkes at lokale variasjoner i befolkningens utdanningsnivå påvirker uføreandelene.

Figur 10 viser endringen i den aldersstandardiserte uføreandelen det siste året og det var en økning for de fleste fylker. I Agder, Oslo og Innlandet økte andelen med 0,3 prosentpoeng, mens i Trøndelag var uføreandelen uendret.

Figur 10. Aldersstandardisert andel uføre (18-67 år) i fylket per 31.12.2019-31.12.2020. Sortert etter endring fra 2019. Prosentpoeng



Kilde: NAV

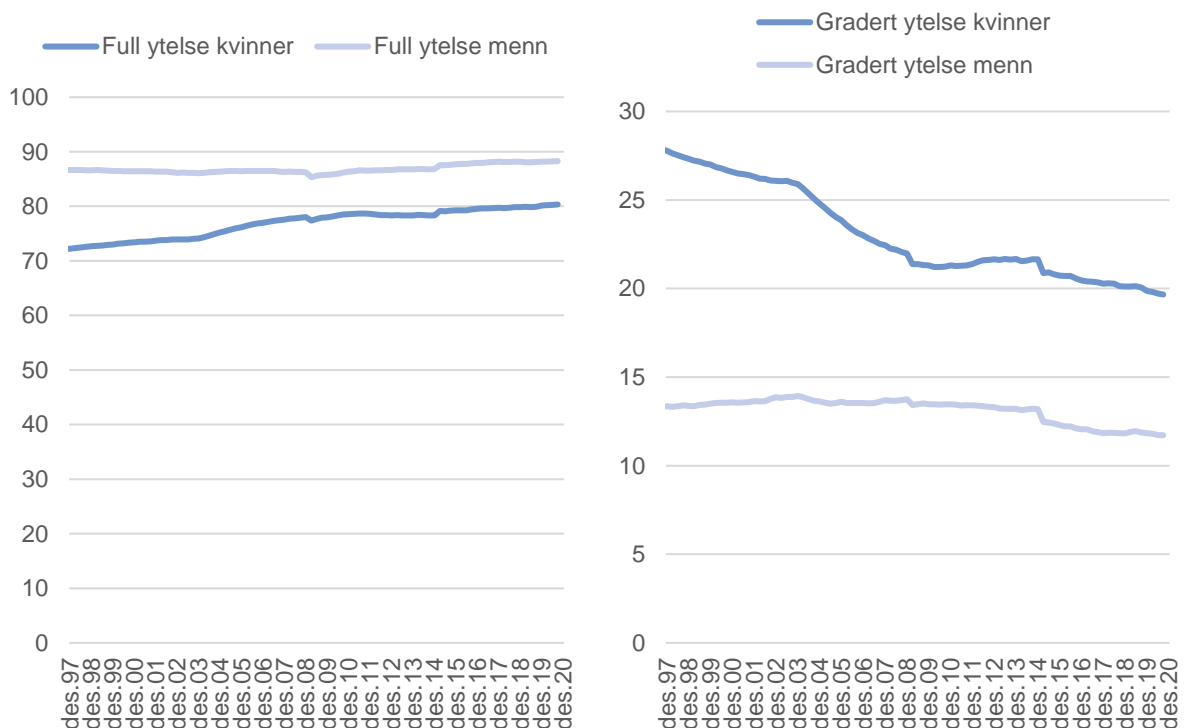
Utviklingen i andelen med full og gradert uføretrygd

I figur 11 har vi sett nærmere på utviklingen i uføregraden til uføretrygdede i perioden 1997 til 2020. Per desember 2020 var det 83,8 prosent som hadde full uføretrygd. I 1997 var samme andel på 78,5 prosent.

En årsak til at det blir flere uføretrygdede med full uføretrygd over tid, kan være at sammensetningen av de uføretrygdede endres ved at det kommer flere nye yngre uføretrygdede inn i ordningen hvor mange har full uføreytelse, mens eldre (hvor det er flere) med gradert uføretrygd, går ut av ordningen.

Vi ser at det er vanligere for menn enn for kvinner å ha 100 prosent uføreytelse, og per desember 2020 var andelen menn med full ytelse på 88,4 prosent. Siden 1997 har andelen økt med 1,8 prosentpoeng. Ved utgangen av desember 2020 var andelen kvinner med gradert ytelse på 19,5 prosent. Andelen har siden 1997 avtatt med 8,3 prosentpoeng.

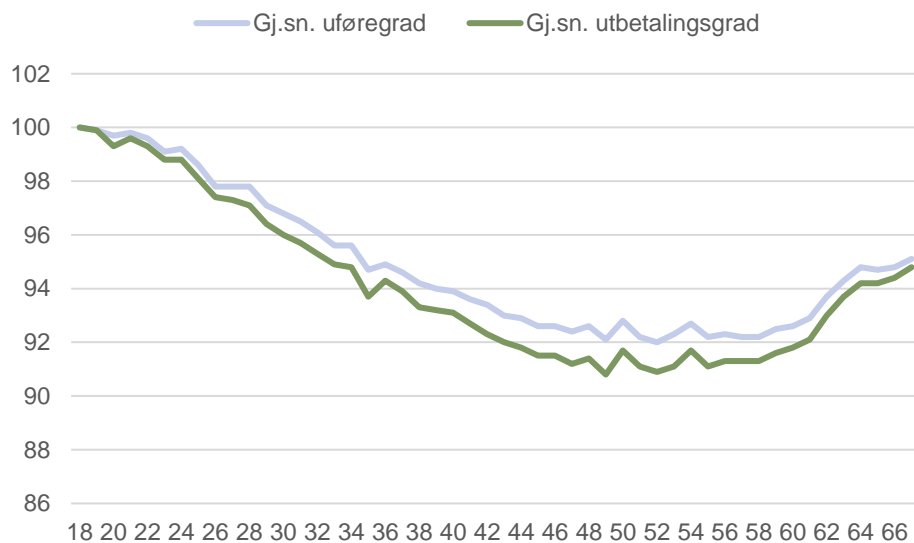
Figur 11. Andelen med full og gradert uføretrygd (uføregrad) per kvartal. 1997-2020. Kjønn. Prosent



Kilde: NAV

I figur 12 viser vi gjennomsnittlig uføregrad og utbetalingsgrad for hver aldersgruppe for hele uførepopulasjonen per desember 2020. Blant 18-24-åringene har så godt som alle mottakerne full uføregrad. Deretter synker den gjennomsnittlige uføregraden for hver aldersgruppe til den når en bunn og er på det laveste rundt 50-årsalderen. Deretter øker gjennomsnittsgraden.

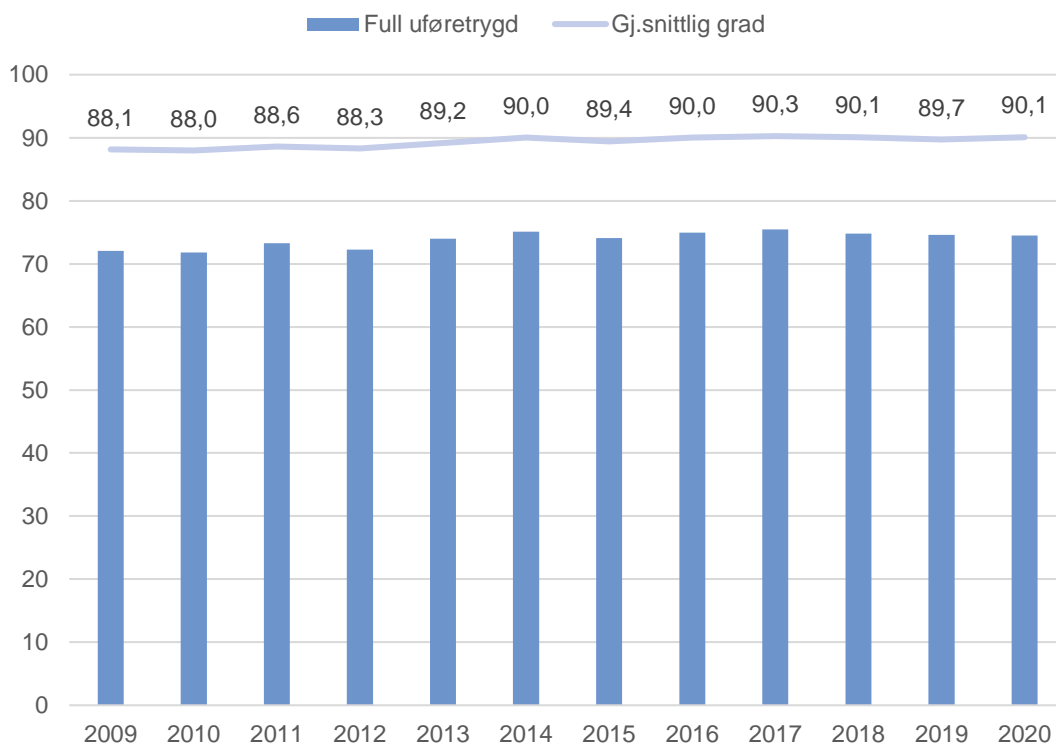
Figur 12. Gjennomsnittlig uføregrad og utbetalingsgrad etter ettårig alder. 18-67 år. Per 31.12.2020. Prosent



Kilde: NAV

I figur 13 viser vi utviklingen i andelen nye uføretrygdde med full uføretrygd og gjennomsnittlig grad. Vi ser at gjennomsnittlig uføregrad per desember 2020 var på 90,1 prosent. En økning på 0,4 prosentpoeng siden utgangen av 2019. Andelen med full uføretrygd avtok med 0,1 prosentpoeng i samme periode.

Figur 13. Andelen nye uføretrygdede med full uføretrygd og gjennomsnittlig uføregrad. 2009 – 2020. Prosent



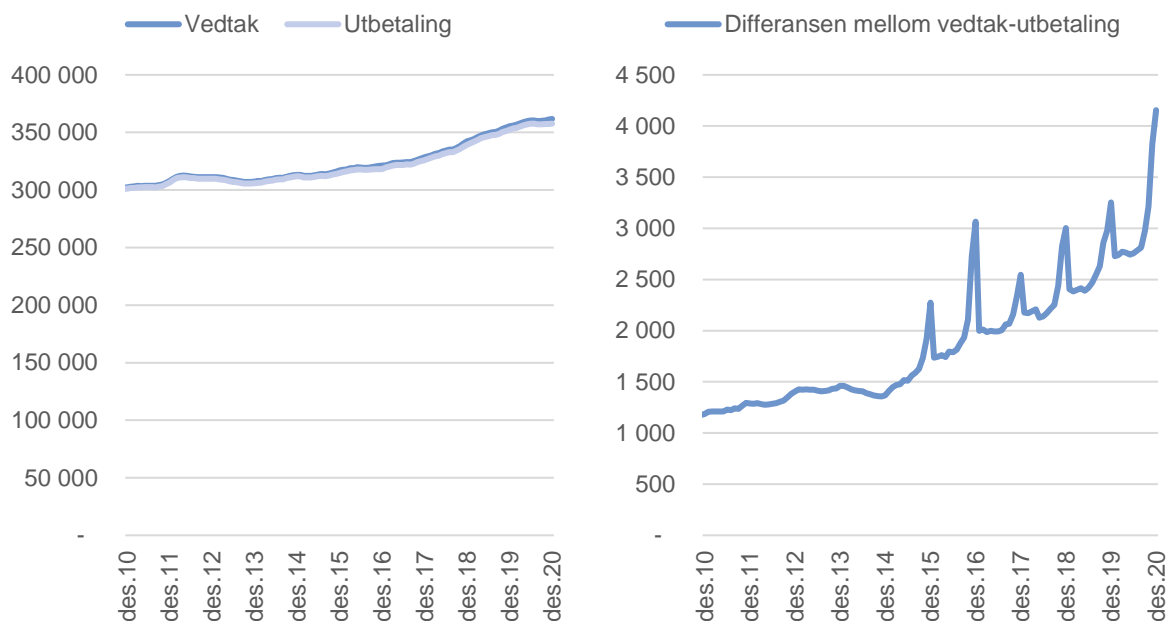
Kilde: NAV

Andelen uføre registrert med et arbeidsforhold¹⁴

En uføretrygdet kan ha et løpende vedtak, men ikke nødvendigvis en utbetaling, noe som ofte følger av for høye inntekter ved siden av uføretrygden. Figur 14 viser differansen mellom hvor mange som har et vedtak og hvor mange som har en løpende utbetaling av uføretrygd. I perioden 2009 til 2015 var det hvert måned 1 000 til 1 500 flere uføretrygdede med et vedtak enn med en utbetaling. Etter endringen av uførereguleringen i 2015 har denne differansen økt, og avstanden mellom vedtak og utbetaling var spesielt stor i desember 2016, desember 2018 og desember 2019. Per desember 2020 var det nær 4 200 flere uføre personer med vedtak enn ytelse. Dette forholdet er viktig for å forstå hvor mange uføre som jobber og/eller har inntekter.

¹⁴ Andelen med et arbeidsforhold måler vi ved å koble uføreregisteret mot Arbeidsgiver- og arbeidstakerregisteret (Aa-registeret) med en forsinkelse på 3 måneder. Fra 1. januar 2015 ble a-melding innført. All rapportering om inntekt, arbeidsforhold og skattetrekk ble da samlet i én elektronisk melding (a-meldingen). Dette skaper da et brudd i tidsserien og påvirker arbeidsforhold fra og med oktober 2014. Fra og med januar 2015 benytter vi utbetalingsgrad som datakilde istedenfor «ordinær» uføregrad. Ved å benytte utbetalingsgrad, blir det noen flere uføretrygdede i denne gruppen enn ved å benytte «ordinær» uføregrad.

Figur 14. Antall uføre (18-67 år) med vedtak og ytelse og differansen mellom vedtak-ytelse. Per måned. 31.12.2010– 31.12.2020. Prosent

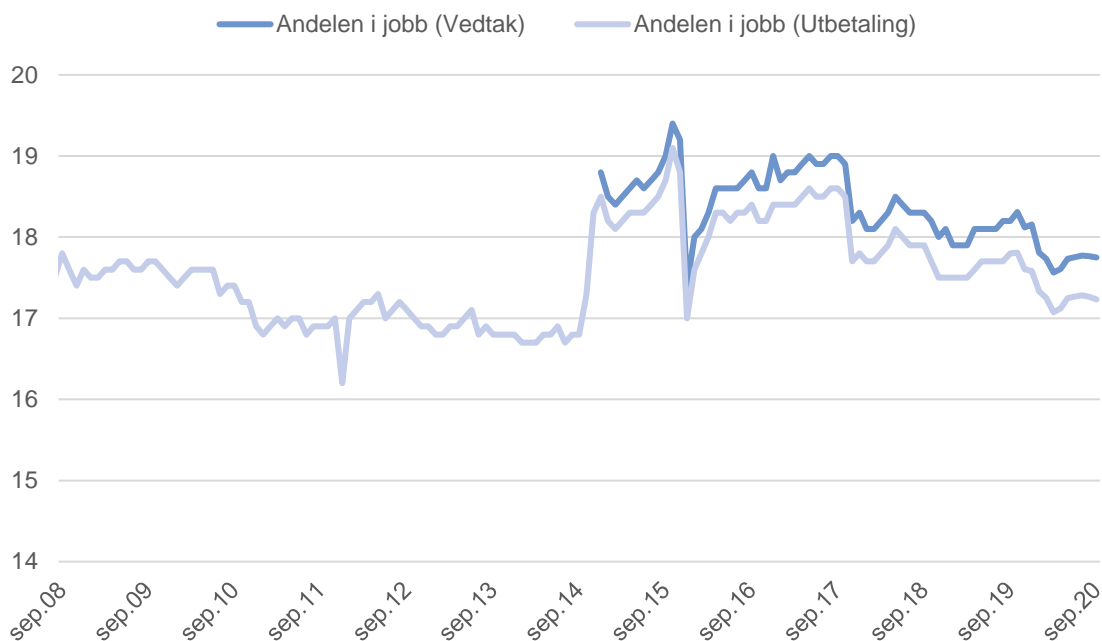


Kilde: NAV

I 2020 kom G-reguleringen av ytelsen først i september måned, mot normalt i mai. Årsaken til dette var Koronapandemien. Vi har rettet uførevedtak og tilbakeført vedtak med utbetaling til å gjelde for perioden mai-september. Dette har medført at antallet uføretrygdede er endret noe for perioden mai-august. Rekjøringen har også påvirket tilgangen for månedene mai-august, samt avgangen for månedene juni-august.

I figur 15 viser vi en månedlig tidsserie fra 2008 til 2020 på hvor mange uføretrygdede som er registrert med et arbeidsforhold i Aa-registeret, der vi også inkluderer alle uføretrygdede som har et vedtak, slik at vi får to tidsserier med antall uføretrygdede i jobb.

Figur 15. Andelen uføre (18-67 år) registrert med et arbeidsforhold (vedtak og utbetaling). Per måned. 1.1.2008 – 30.9.2020. Prosent



Kilde: NAV

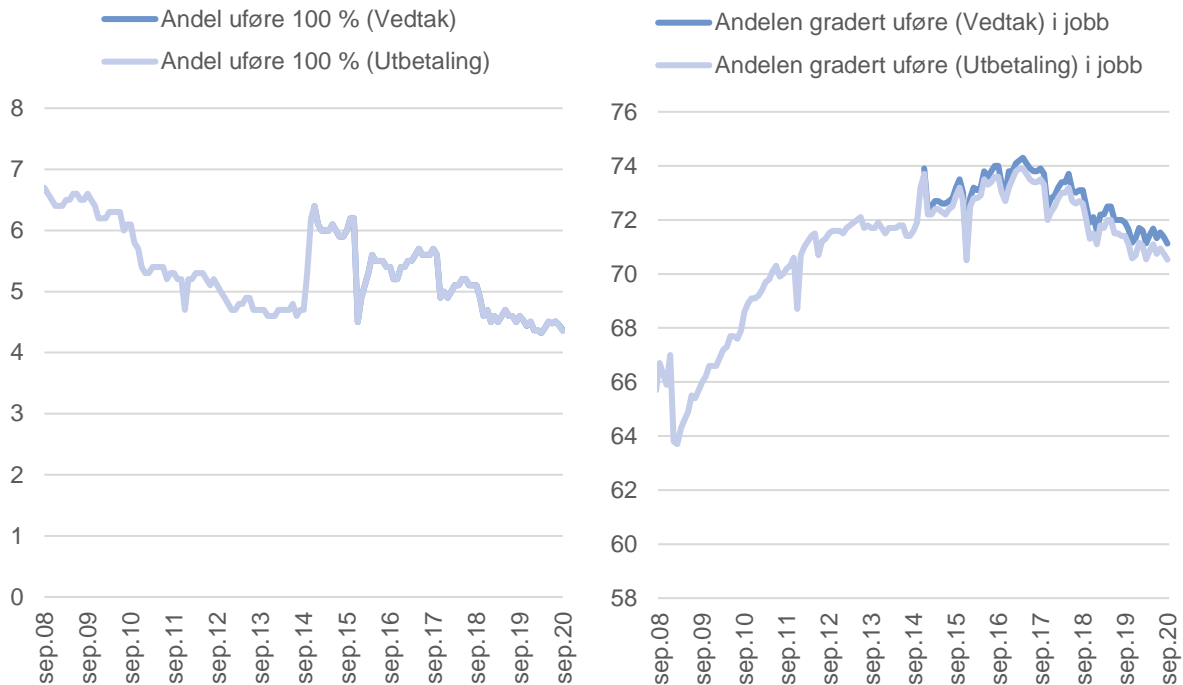
Per september 2020 var det 360 100 personer med et uførevedtak, men 357 200 med en utbetaling. Av de med et uførevedtak, var andelen registrert med et arbeidsforhold på 17,8 prosent, noe som utgjør en nedgang på 0,3 prosentpoeng på ett år, mens andelen med en utbetaling var på 17,2 prosent¹⁵. En nedgang på 0,4 prosentpoeng.

Forskjeller mellom full og gradert ytelse og andelen i jobb

Figur 16 viser forskjellen på andelen i jobb med hensyn til uføregrad og forskjellen mellom vedtak og utbetaling. Vi ser at uføretrygdede med gradert ytelse (figur høyre) jobber mer enn uføretrygdede med full grad (figur venstre).

¹⁵ Se vedlegg for kommentarer knyttet til datakvalitet.

Figur 16. Andelen uføre (18-67 år) registrert med et arbeidsforhold. Full og gradert uføreytelse. Vedtak- ytelse. Per måned. 1.1.2008 – 30.9.2020. Prosent



Kilde: NAV

Per september 2020 hadde 288 000 personer et vedtak med full uføretrygd, og nær alle (287 700) hadde full ytelse og en utbetaling¹⁶. 80 prosent av alle uføretrygdede har full ytelse. Av de uføre med full ytelse var 4,4 prosent registrert med et arbeidsforhold. Andelen var lik for de med full utbetaling. Begge ned 0,1 prosentpoeng på ett år.

Per september 2020 var det om lag 72 200 personer med gradert uføretrygd (vedtak), men 69 400 med utbetaling. 71,1 prosent av de som mottok en gradert uføretrygd (vedtak) var registrert med et arbeidsforhold, mens andelen med utbetaling var på 70,5 prosent.

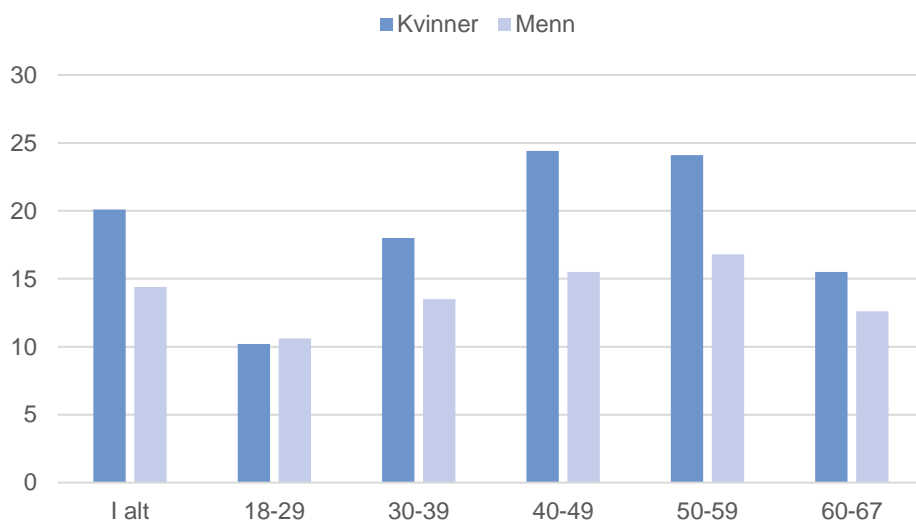
Kjønns- og aldersforskjeller i arbeidsdeltakelsen

Figur 17 viser de uføretrygdedes arbeidsdeltakelse etter alder og kjønn per september 2020. Arbeidsdeltakelsen til de uføretrygdede øker med alder, men andelen faller etter 60 år. Unge uføre har en vesentlig lavere tilknytning til arbeidslivet enn eldre og jobber dermed i mindre grad enn eldre uføretrygdede. I tillegg viser figur 12 at uføregraden til de yngste er vesentlig høyere og indikerer en vanskeligere helsesituasjon.

¹⁶ Legg merke til at de to kurvene ved vedtak og utbetaling ligger så å si over hverandre (venstre i figuren)

Uføretrygdde kvinner jobber vesentlig mer enn menn, og det gjelder spesielt kvinner i alderen 40 til 59 år. Dette skyldes at det er flere kvinner med gradert uføretrygd (figur 11) og graderte uføretrygdde jobber mer enn uføretrygdde med full ytelse.

Figur 17. Andelen uføre (18-67 år) registret med et arbeidsforhold. Alder. Kjønn. Vedtak. Per 30.9.2020. Prosent

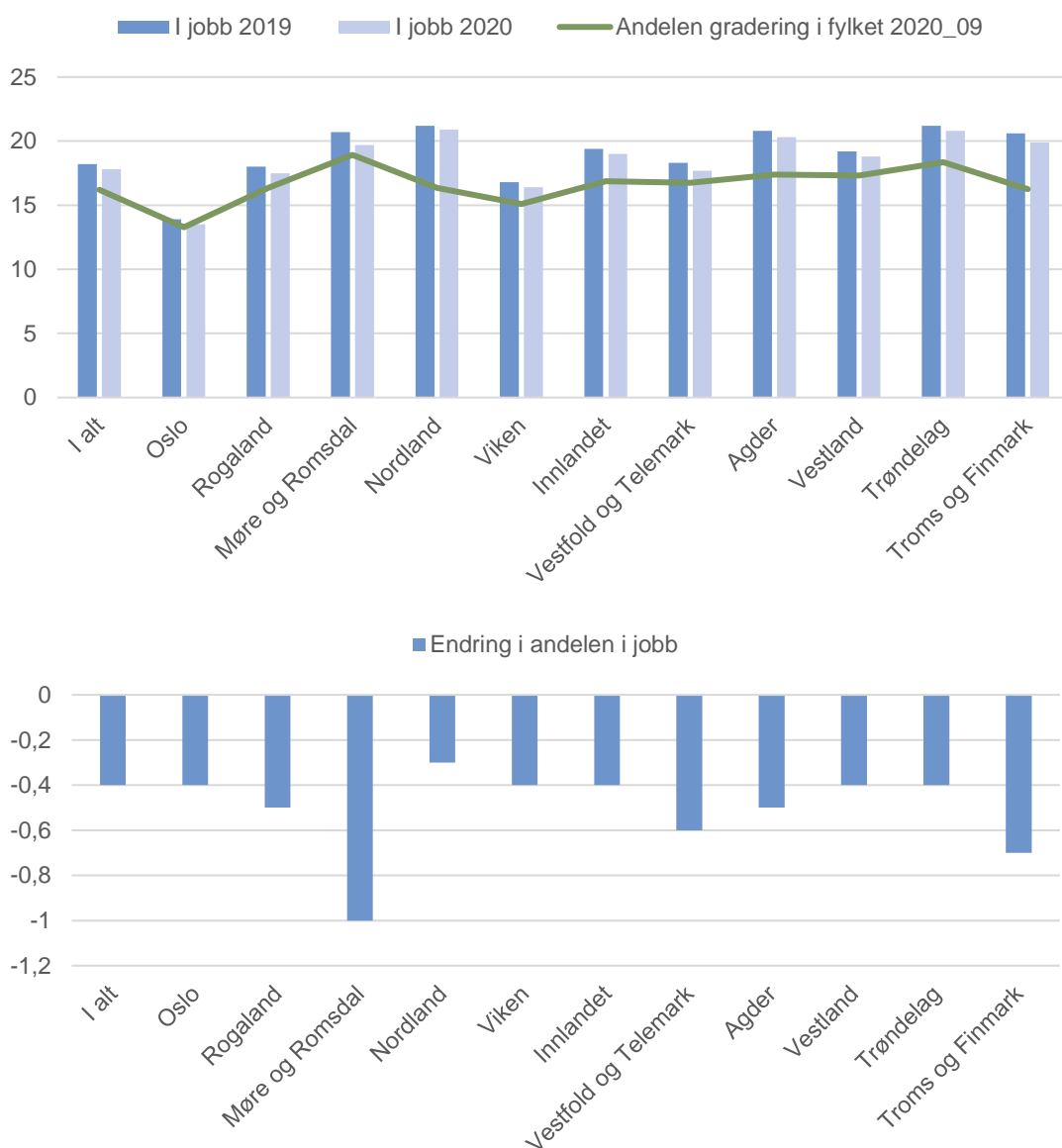


Kilde: NAV

Fylkesforskjeller i arbeidsdeltakelse

Figur 18 viser andelen uføretrygdede (vedtak om uføretrygd) registrert med et arbeidsforhold og andelen av de uføretrygdede som har gradert uføretrygd per fylke. At andelen i jobb varierer geografisk, kan blant annet skyldes lokale variasjoner på arbeidsmarkedet og andelen uføre med gradert ytelse i fylket.

Figur 18. Andelen uføre (18-67 år) registrert med et arbeidsforhold samt andelen med gradert uføretrygd. Fylke. Vedtak. Per 30.9.2019-30.9.2020. Endring i prosentpoeng.



Kilde: NAV

Det jobbet flest uføretrygdede per september 2020 i Nordland (20,9 %), Trøndelag (20,8 %) og Agder (20,3 %), mens det jobber færrest i Oslo (13,5 %). Det er nedgang i arbeidsdeltakelsen i

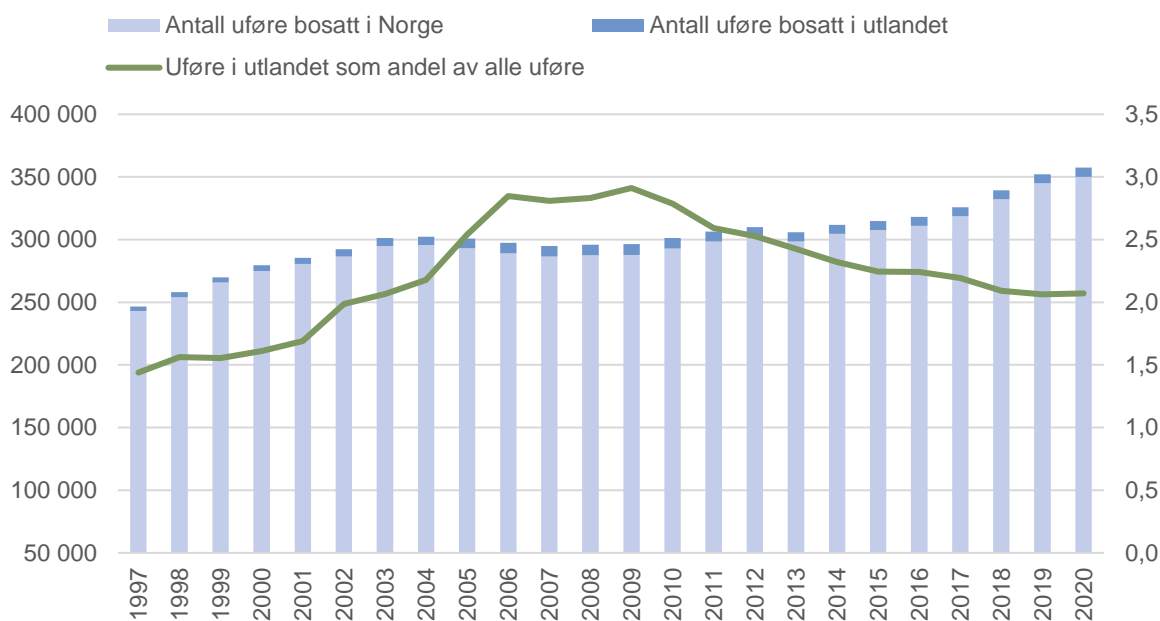
alle fylker i løpet av det siste året. Det er størst nedgang i Møre og Romsdal (-1,0 prosentpoeng) og minst nedgang i Nordland (-0,3 prosentpoeng).

At det jobber færre uføretrygdde i Oslo enn i de andre fylkene, kan ha sammenheng med at det i Oslo bor flest unge uføretrygdde, samtidig som vi vet at yngre uføremottakere har svakere helse og dermed jobber mindre enn eldre uføremottakere.

Andelen uføretrygdde bosatt i utlandet

Figur 19 viser antall uføretrygdde bosatt i Norge og utlandet. I 1997 var andelen uføretrygdde bosatt i utlandet på 1,4 prosent. Andelen økte fram til og med 2009 (2,9 %). Fra 2010 har andelen gått ned og var på 2,1 prosent i desember 2020 (7 400 uføre personer bosatt i utlandet).

Figur 19. Mottakere av uføretrygd i antall (venstre) og andel bosatt i utlandet (høyre). 31.12.1997-31.12.2020. Antall. Prosent.

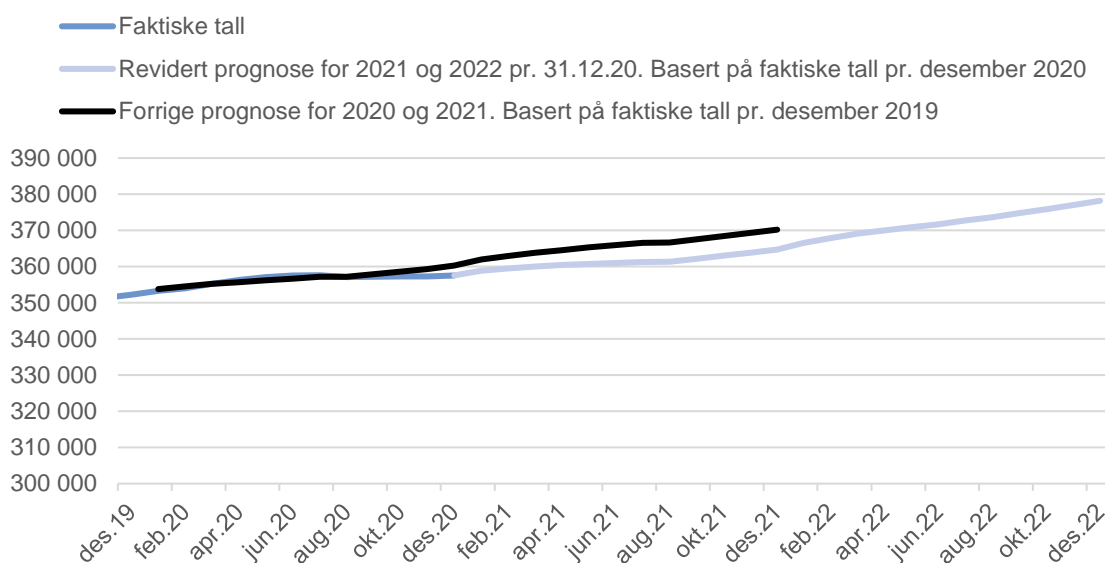


Kilde: NAV

Utviklingen i antall personer med uføretrygd i 2021 og 2022

NAV har utarbeidet en ny prognose over forventet utvikling i antall personer med uføretrygd i 2021 og 2022. NAV forventer 364 700 mottakere av uføretrygd i desember 2021. Dette er en nedgang på 5 500 mottakere i forhold til vår prognose publisert i januar 2020 for 2021, hvor vi anslo omlag 370 200 mottakere. Videre forventer vi i overkant av 378 200 mottakere av uføretrygd ved utgangen av 2022 (figur 20).

Figur 20. Forventet utvikling i antall med uføretrygd i 2021-2022. 2019-2020 med faktiske tall. Antall.



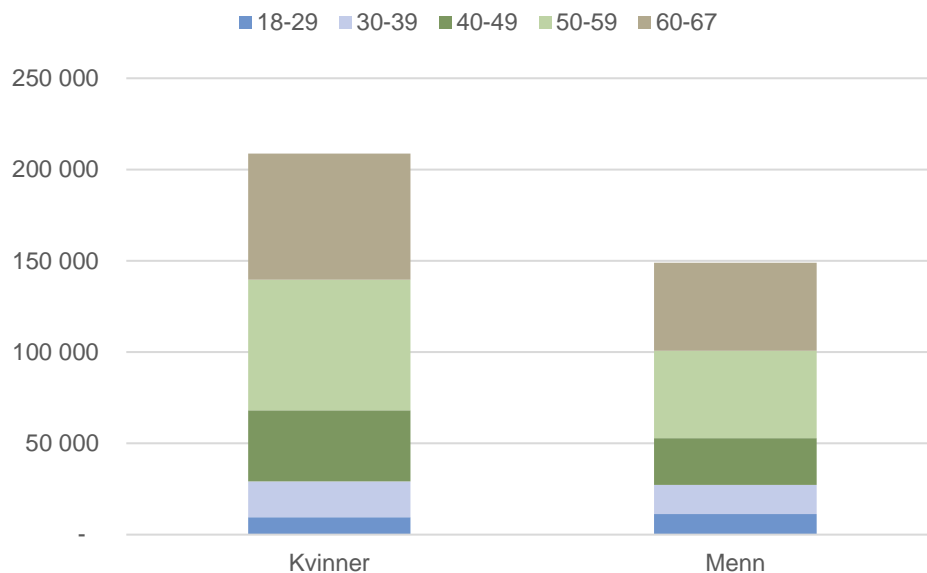
Kilde: NAV

Det reviderte anslaget for 2021 innebærer en vekst i antall mottakere med uføretrygd på 2,0 prosent fra desember 2020 til desember 2021. Dette er en svakere vekst i antall uføretrygdede enn de foregående årene, og skyldes at vi forventer at færre går fra arbeidsavklaringspenger (AAP) til uføretrygd både pga. forlengelser av vedtak blant de som nærmer seg slutten av AAP-perioden, og forventet økt varighet for andre AAP-mottakere. Dette må ses i sammenheng med koronapandemien. I 2022 forventer vi sterkere vekst enn i 2021 (3,7 prosent fra desember 2021 til desember 2022), blant annet fordi avklaringsarbeidet på AAP blir enklere som følge av vaksinerings, og et antatt bedret arbeidsmarked. Dette forventes å føre til at flere vil gå over til uføretrygd i 2022 enn i 2021.

I 2. halvår 2021 og 2022 venter vi også at ny maksimal varighetsbegrensning på tre år for AAP vil få effekt, noe som også vil bidra til høyere overgang fra AAP til uføretrygd.

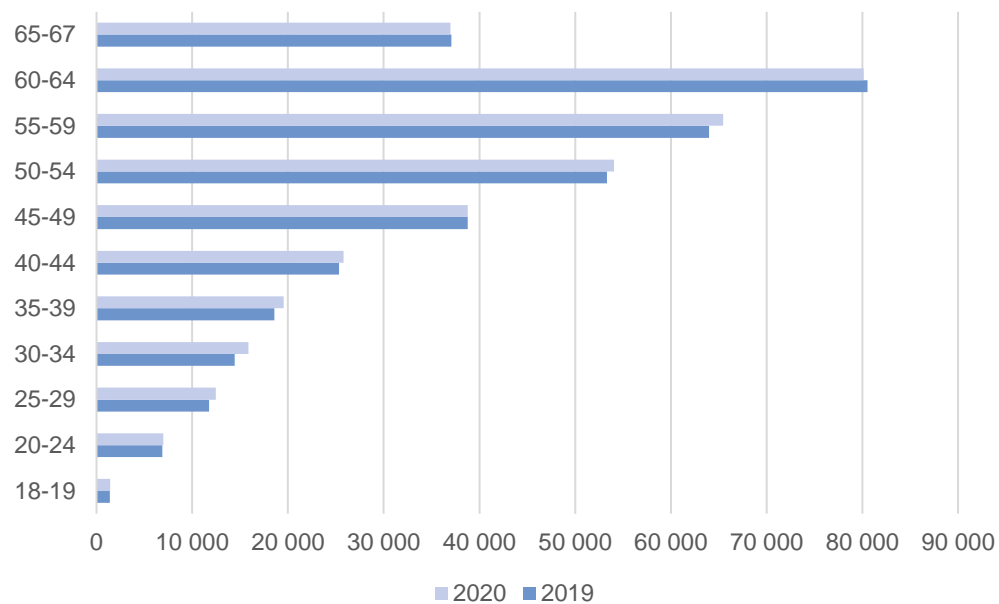
Vedlegg 1: Tabeller og figurer

Figur 21. Uføretrygdede. Alder. Kjønn. Per 31.12.2020. Antall



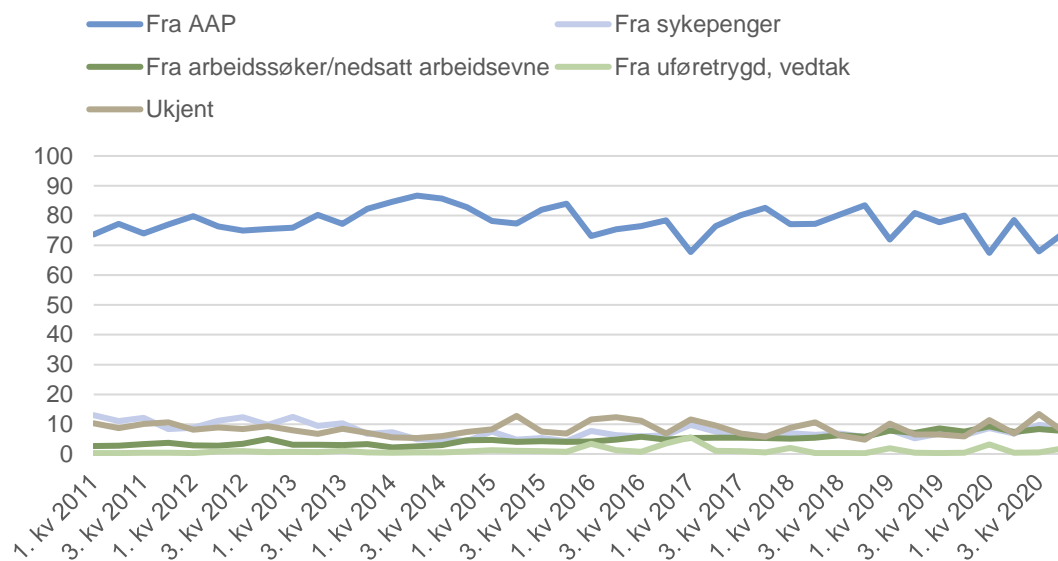
Kilde: NAV

Figur 22. Uføretrygdede. Alder. Per 31.12.2019-31.12.2020. Antall



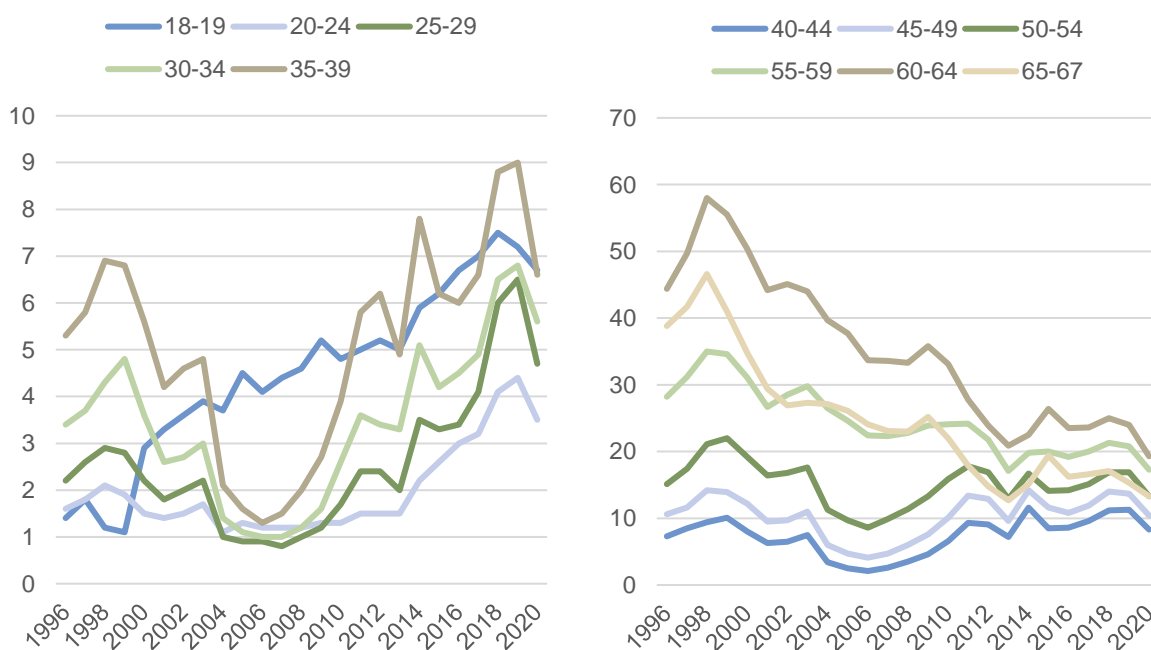
Kilde: NAV

Figur 23. Status forut for uføretrygd, blant nye mottakere av uføretrygd (18-67 år). Per kvartal. 2011–2020. Prosent



Kilde: NAV

Figur 24. Nye mottakere av uføretrygd per 1000 ikke-uføre i befolkningen desember 1996 – desember 2020. Per tusen/promille*



* Nedre alder for uførepensjon ble hevet fra 16 til 18 år fra 1.1.1998.

Kilde: NAV

Figur 24 viser andelen nye mottakere av uføretrygd (per 1000) for perioden 1996 – 2020 fordelt etter aldersgrupper. Fra 2019-2020 var det en nedgang i tilgangsraten på 2,5 prosentpoeng. Nedgangen var spesielt stor for aldersgruppen 40 til 64 år.

Over tid har det vært en økning for de yngste, men en nedgang for de eldre. Økningen i antall unge uføre 18-29 år over tid må ses i sammenheng med ordningen tidsbegrenset uførestønad i perioden 2004 til 2010 og ordningen AAP fra 2010. Unge uføre i alderen 20-29 år fikk tidsbegrenset uførestønad i stedet for uføretrygd fram til 2010, men det var i særlig grad 25 til 29-åringene som ble påvirket. 18-19-åringene fikk som oftest innvilget varig uføretrygd i denne perioden. Den kraftige veksten for de aller yngste uføretrygdede startet allerede på starten av 2000-tallet. Det er særlig den høye uføreandelen til 18-19-åringene som driver veksten for de unge uføre 18-29 år.

Flesteparten av de som fikk innvilget TU var i aldersgruppa mellom 30 til 59 år og de fleste var kvinner med muskel-skjelettsykdommer og lettere psykiske lidelser.

Flertallet av de som fikk tidsbegrenset uførestønad ble seinere innvilget uføretrygd. Etter nærmere fire år hadde 70 prosent av de med tidsbegrenset uførestønad og overgang til arbeidsavklaringspenger fått uføretrygd (Kann og Kristoffersen 2014). Andelen hadde økt til 80 prosent ved utgangen av 2015. I 2016 var andelen steget fram til cirka 81 prosent, hvor andelen har stabilisert seg en periode. Deretter stabiliserte andelen seg, for så å avta.

Noe forenklet kan det sies at tidsbegrenset uførestønad som regel utsatte tidspunktet for uføretrygd. Hvis man ser begge disse ytelsene i sammenheng, forsvinner nedgangen i perioden 2004–2010 blant nye unge mottakere av uføretrygd. Og veksten i årene etter dette kan delvis forklares av denne utsettelsen (Brage og Thune 2015).

Uføretrygd¹⁷ og pensjonsgivende inntekt¹⁸

Pensjonsgivende inntekt er en indikator som måler inntekten til personer med uføretrygd. Vi har koblet antall personer med uføretrygd med inntektsopplysninger fra inntektsregisteret. Siste tilgjengelige inntektsopplysninger er for året 2019. 66,4 prosent av de uføretrygdene i 2019 hadde ikke inntekter ved siden av uføretrygden. Av tabell 3 ser vi at det var 323 100 personer som var uføre hele 2019 og av disse var det om lag 108 400 som hadde pensjonsgivende inntekt i løpet av året 2019 (33,6 %). Dette var en økning på 0,2 prosentpoeng fra året før.

Tabell 3. Uføretrygdene (18-67 år) med pensjonsgivende inntekt.

	2012	2013	2014	2015	2016	2017	2018	2019
I alt	286 900	286 200	284 100	290 600	296 100	301 100	309 700	323 100
Med inntekt	103 100	101 500	99 000	99 000	102 300	102 100	103 300	108 400
Andel med inntekt	35,9	35,5	34,8	34,1	34,5	33,9	33,4	33,6

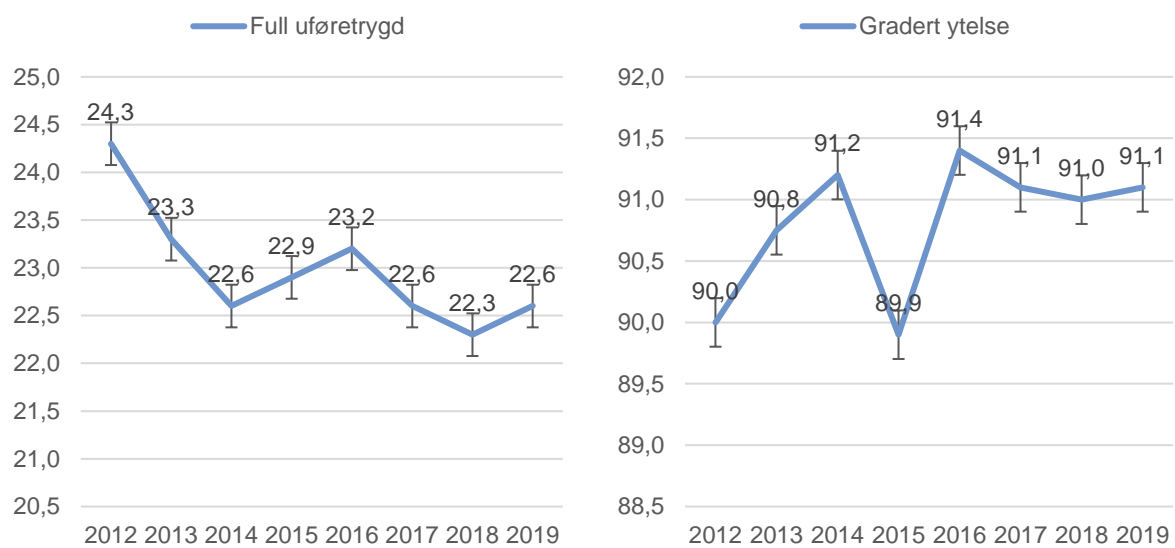
Kilde: NAV

I figur 25 har vi sammenlignet andelen uføretrygdene med pensjonsgivende inntekt i forhold til om de mottar full eller gradert uføretrygd. Vi ser at de som mottar full uføretrygd jobbet mindre enn de som har gradert uføretrygd. Vi ser at de med full uføretrygd (100 % uføregrad) har en andelen på 22,6 prosent, mens for de med gradert ytelse var det 91,1 prosent som hadde inntekt.

¹⁷ Metoden vi har benyttet er å telle uføretrygdene med et uførevedtak i januar og i desember samme år, og pensjonsgivende inntekt. Denne metoden gir et litt høyere tall for antall uføretrygdene med inntekt enn ved å beregne for perioden desember-desember. Det er en forsinkelse på om lag et år med opplysninger fra inntektsregisteret.

¹⁸ Pensjonsgivende inntekt omfatter brutto arbeidsinntekt for lønnstakere og selvstendig næringsdrivende. Enkelte ytelser fra folketrygden regnes også som pensjonsgivende inntekt: Sykepengen, arbeidsavklaringspenger, omsorgs- og pleiepengen, foreldrepenger, adopsjonspenger og dagpenger ved arbeidsledighet. Pensjonsgivende inntekt registreres fra og med det året man fyller 13 år til og med det året man fyller 75 år.

Figur 25. Mottakere av uføretrygd med pensjonsgivende inntekt. Full og gradert uføretrygd. 2012 – 2019. Uførevevtak. Prosent.



Kilde: NAV

Vedlegg 2: Metode og data

Aldersstandardisering

Formelen for den direkte metode for aldersstandardisering skal være som følger:

$$a^f = \sum_{i=18}^{i=66} \left(\frac{up_i^f}{bef_i^f} \right) * \frac{bef_i^L}{bef_{18-66}^L}$$

der

a^f – aldersstandardisert uførerate for fylke f

up_i^f – antall uføretrygdede i fylke f med alder i

bef_i^f – antall personer i fylke f med alder i

bef_i^L – antall personer i totalbefolkningen med alder i (L indikerer hele landet)

bef_{18-66}^L – antall personer i totalbefolkningen i alderen 18-66 år

Datagrunnlag uføretrygd – feilretting

Datagrunnlaget for uføretrygd er feilrettet for perioden 2009 – 2016 (alle måneder) ved at vi har feilrettet person og geografiforhold. Dette har medført at vi har relastet data fra kildesystem til datatorg og laget ny statistikk. Det er små endringer i hovedtallene, og forskjellene er størst i 2015.

Feilrettingen har medført noen endringer i fylker, kommuner og bydeler. Antallet uføre som bor i utlandet og ukjent har økt noe, og for Oslo har antallet gått noe ned. Dette skyldes at vi nå i større grad fanger opp at personer bor i utlandet.

Når det gjelder geografi er det få personer med ukjent bydel etter rekjøring. Marka og Sentrum er ikke lenger skilt ut som egne bydeler i Oslo. For de aller fleste kommuner er det små endringer i antall og i andelen uføre, mens antall med ukjent kommune har gått noe opp etter rekjøring.

Datagrunnlag uføretrygd – spesielle forhold ved tilgang og avgang

Med innføringen av nytt uføreregulverk i 2015, ble det i større grad lagt til rette for å jobbe ved siden av uføretrygden. Arbeidstilknytning og inntekt påvirker forholdet mellom tilgang og avgang ved at de uføre kan gå inn og ut av uførebeholdningen. I den offisielle uførestatistikken teller vi kun uføre som har en ytelse, det vil si en løpende utbetaling fra NAV. Regelverket sier at uføretrygd ikke skal utbetales hvis den pensjonsgivende inntekten utgjør mer enn 80 prosent av inntekt før uførhet. Den uføretrygdede beholder likevel retten til uføretrygd med opprinnelig uføregrad i inntil fem år (hvilende rett), og perioden kan forlenges i ytterligere fem år. Siden uføretrygd beregnes som en «årsytelse», vil en stor del av de uføretrygdede som går ut av ordningen mot slutten av kalenderåret, komme inn igjen i uførebeholdningen de påfølgende

månedene året etter. Dette antar vi skjer hvert år framover¹⁹. Tall over pensjonsgivende inntekt for skatteåret 2016 viser at det er om lag 34,5 prosent av de uføretrygdene som hadde inntekt.

Aa-registeret og datakvalitet

1. januar 2015 ble a-melding innført. All rapportering om inntekt, arbeidsforhold og skattetrekk ble samlet i en elektronisk melding. Innføringen skapte et brudd i tidsserien ved at innføringen av a-melding påvirket antall innrapporterte arbeidsforhold fra og med oktober/november 2014 (jf. figur 14). Det er derfor vanskelig å tolke endringen i andelen uføre i jobb før og etter innføringen av a-melding. Vi ser også droppet i andelen uføre i jobb fra november til desember 2015. Nærmere analyser viser at Aa-registeret (Arbeidsgiver- og arbeidstakerregisteret) ikke fanget opp alle arbeidsforhold for disse månedene, som følge av forhold rundt datauttrekket i forbindelse med skuddårsmåned februar 2016. Fallet i antall arbeidsforhold kan tolkes som et brudd i tidsserien.

Vi har observert en kraftig nedgang i andelen uføretrygdene registrert med et arbeidsforhold fra november til desember i 2015. Dette skyldes i all hovedsak feil i registerdannelsen av Aa-registeret for februar og mars 2016.

Vi har analysert datakvaliteten i Aa-registeret og sett nærmere på andelen uføretrygdene registret med et arbeidsforhold. For å sjekke dette har vi gjort en kjøring hvor vi har brukt nevnerfilen for sykefravær, som er basert på Aa-registeret påkoblet opplysninger om inntekt. Ved å benytte nevnerfilen som datagrunnlag, viser det seg at det ikke var noen nedgang i andelen i jobb, men tvert imot en liten oppgang i desember 2015.

Etter å ha sett analysert Aa-registeruttrekkene, så finner vi at det må ha skjedd en feil i forbindelse med februaruttrekket (skuddår) (filene for 201602 og 201603), det vil si at det ble kjørt i begynnelsen av mars istedenfor i slutten av februar (som er det vanlige).

Vår konklusjon er at dette forholdet har påvirket både februar- og marsuttrekket, og er nok forklaringen på droppen i andelen i jobb.

Det er slik at Aa-registeruttrekkene ikke vil stemme perfekt med virkeligheten av registrering av arbeidsforhold. Dette har å gjøre med at det for enkelte arbeidsforhold er det noen problemer med riktige registreringer både av inn- og utmeldinger, samt antall avtalte timer pr uke. I våre analyser av overgang til arbeid setter vi blant annet krav om at time antallet skal være minimum 4. Vår vurdering er likevel at kvaliteten på vårt Aa-register er god, bortsett fra uttrekkene for februar og mars 2016 og dette uttrekket bør forstås som et brudd i tidsserien.

Det er dessverre ikke mulig å få kjørt Aa-filene på nytt.

¹⁹ I løpet av 4. kvartal 2017 var avgangen lavere enn antatt. Pga tekniske årsaker ble det ikke kjørt en inntektsavkorting (inntekstbatch) i NAVs fagsystem som gjorde at den tekniske avgangen fra uførebeholdningen (=ytelse) var lavere enn forventet.

Datagrunnlag overgangsstatistikk

Overgangsdefinisjonen – tilgang

Statusvariabelen (registerstatus) er laget ut fra den status personen har i registrene to måneder før tilgangsdatoen for uføretrygd.

For sykepenges er overgangen definert som «fra sykepenges» inntil et halvt år før tilgangstidspunktet.

I tidligere utgaver av dette notatet har man brukt en litt annen operasjonalisering for denne tabellen, nemlig siste gjeldende registerstatus innenfor det siste året før uføretrygd.

Overgangsdefinisjonen – avgang

Antall uføretrygdede som sluttet å motta en ytelse (avgang) en gitt måned. Vi måler statusen to måneder etter avgangstidspunktet.

Arbeidsavklaringspenger

Datagrunnlaget for arbeidsavklaringspenger er over personer som mottar ytelsen. Statistikken teller alle som i løpet av måneden har mottatt en utbetaling arbeidsavklaringspenger. Beholdningen telles opp på en gitt dato nær slutten av hver måned.

Nye regler på AAP og økt overgang til uføretrygd

1. januar 2018 ble det innført nye regler for arbeidsavklaringspenger. Målet med endringene er å få flere mottakere av AAP tilbake i jobb raskere. Endringene påvirker først og fremst de som søker om å motta AAP fra 1. januar 2018 eller senere, men noen endringer vil også påvirke de som allerede mottar AAP. Endringene medførte at antall mottakere av arbeidsavklaringspenger i løpet av 2018 gikk spesielt mye ned. Utviklingen har fortsatt i 2019.

Referanser

- Alne, Ragnar Hjellset (2018): «Uføretrygd og arbeid: Jobber de uføre mer etter reformen i 2015?» i Arbeid og Velferd. Nr. 3-2018.
- Brage, Søren og Thune, Ola (2015): «Ung uførhet og psykisk sykdom», i Arbeid og Velferd. Nr. 1-2015.
- Bragstad, Torunn (2018): «Vekst i uføretrygding blant unge», i Arbeid og velferd. Nr. 2-2018.
- Bragstad, Torunn og Hauge, Linda (2007): «Geografiske variasjonar i uførepensjon» i Arbeid og Velferd. Nr. 2-2007.
- Bragstad, Torunn og Hauge, Linda (2008): Geografisk variasjon i uførepensjonering 1997-2004. NAV-rapport nr. 4-2008.
- Bråthen, Magne og Nielsen, Roy A. (2016): Uførereformen. Konsekvenser for yrkesaktiviteten. Fafo-rapport 2016:27.
- Ellingsen, Jostein (2020): «Utviklingen i uførediagnoser per 30. juni 2016», Statistikknotat. NAV.
- Grønlien, Eirik (2020): «Utviklingen i mottakere av arbeidsavklaringspenger og personer med nedsatt arbeidsevne per 30. september 2020», Statistikknotat. NAV.
- Haga, Oddbjørn og Lien, Ole Christian (2017): «Utviklinga i pensjonering og sysselsetjing blant seniorar» i Arbeid og velferd. Nr. 2-2017.
- Jacobsen, Ove (2018): AFP i privat sektor – endringer i mottak arbeidsavklaringspenger og uføretrygd» i Arbeid og velferd. Nr. 1-2018.
- Jacobsen, Ove (2014): «Pensjonsreformen: Hvilken innvirkning har den hatt på bruken av helserelaterte ytelser?» i Arbeid og velferd. Nr. 3-2014.
- Kalstø, Åshild Male og Kann, Inger Cathrine (2018): «Færre på helserelaterte ytelser – friskere befolkning?», i Arbeid og velferd. Nr. 4-2018.
- Kann, Inger Cathrine og Kristoffersen, Per (2014): «Arbeidsavklaringspenger – Et venterom for uførepensjon», i Arbeid og Velferd. Nr. 2-2014.
- Kann, Inger Cathrine og Kristoffersen, Per (2013): «Arbeidsavklaringspenger-gjennomstrømming og avgang fra ordningen», i Arbeid og Velferd. Nr. 1-2013.
- Lande, Sigrid (2014): «Arbeidsavklaringspenger - Mottakere overført fra tidligere ordninger», i Arbeid og velferd nr. 2-2014.

Sørbø, Johannes og Ytteborg, Helene (2015): «Arbeidsavklaringspenger: Hva har skjedd med de som har passert fire år?», i Arbeid og velferd nr.3-2015